



ที่ ลต (ปข) ๐๐๐๒/ว ๑๕๖

สำนักงานคณะกรรมการการเลือกตั้ง  
ประจำจังหวัดประจวบคีรีขันธ์  
๑๓๓/๘ ถนนสุขใจ อำเภอเมืองฯ  
จังหวัดประจวบคีรีขันธ์ ๗๗๐๐๐

๑๐ กันยายน ๒๕๖๔

เรื่อง การเตรียมความพร้อมในการเลือกตั้งสมาชิกสภาท้องถิ่นและผู้บริหารท้องถิ่นขององค์การบริหารส่วนตำบล  
เรียน ปลัดองค์การบริหารส่วนตำบล ทุกแห่ง

สิ่งที่ส่งมาด้วย ๑. ข้อมูลการเตรียมความพร้อมการเลือกตั้ง อบต. จำนวน ๑ ชุด  
๒. แผ่นพับการเลือกตั้ง อบต. จำนวน ๑ แผ่น

ด้วยคณะรัฐมนตรีได้มีมติการประชุม เมื่อวันที่ ๗ กันยายน ๒๕๖๔ เห็นชอบให้มีการเลือกตั้งสมาชิกสภาท้องถิ่นและผู้บริหารท้องถิ่นขององค์การบริหารส่วนตำบล และสำนักเลขาธิการคณะรัฐมนตรีได้แจ้งมติคณะรัฐมนตรีให้คณะกรรมการการเลือกตั้งทราบเพื่อประกาศกำหนดให้มีการเลือกตั้งสมาชิกสภาท้องถิ่นและผู้บริหารท้องถิ่นขององค์การบริหารส่วนตำบลต่อไป

เพื่อเป็นการเตรียมความพร้อมในการเลือกตั้งสมาชิกสภาท้องถิ่นและผู้บริหารท้องถิ่นขององค์การบริหารส่วนตำบล สำนักงานคณะกรรมการการเลือกตั้งประจำจังหวัดประจวบคีรีขันธ์ จึงขอความร่วมมือท่านประชาสัมพันธ์ข้อมูลเกี่ยวกับการเลือกตั้งสมาชิกสภาองค์การบริหารส่วนตำบลและนายกองค์การบริหารส่วนตำบล ให้ข้าราชการ พนักงานและลูกจ้างในสังกัด ผู้สนใจสมัครรับเลือกตั้ง และประชาชนผู้มีสิทธิเลือกตั้งได้ทราบโดยทั่วกัน

จึงเรียนมาเพื่อโปรดทราบ และขอขอบคุณมา ณ โอกาสนี้

ขอแสดงความนับถือ

(นางสาวนัทธพร กัณฑ์อุไร)

ผู้อำนวยการสำนักงานคณะกรรมการการเลือกตั้ง  
ประจำจังหวัดประจวบคีรีขันธ์

## คุณสมบัติผู้มีสิทธิสมัครรับเลือกตั้งเป็นนายกองค์การบริหารส่วนตำบล

### คุณสมบัติผู้มีสิทธิสมัครรับเลือกตั้ง (4 ข้อ)

1. มีสัญชาติไทยโดยการเกิด
2. มีอายุไม่ต่ำกว่า 35 ปี นับถึงวันเลือกตั้ง
3. มีชื่ออยู่ในทะเบียนบ้านในเขตองค์กรปกครองส่วนท้องถิ่นที่สมัครรับเลือกตั้งในวันสมัครรับเลือกตั้งเป็นเวลาติดต่อกันไม่น้อยกว่า 1 ปี นับถึงวันสมัครรับเลือกตั้ง
4. สำเร็จการศึกษาไม่ต่ำกว่ามัธยมศึกษาตอนปลายหรือเทียบเท่า หรือเคยเป็นสมาชิกสภาตำบล สมาชิกสภาท้องถิ่น ผู้บริหารท้องถิ่น หรือสมาชิกรัฐสภา

(พรบ.ลจต. มาตรา 58/1 + พรบ.เลือกตั้งท้องถิ่น มาตรา 49)

### ลักษณะต้องห้ามมิให้ใช้สิทธิสมัครรับเลือกตั้ง (26 ข้อ)

1. ติดยาเสพติดให้โทษ
2. เป็นบุคคลล้มละลายหรือเคยเป็นบุคคลล้มละลายทุจริต
3. เป็นเจ้าของหรือผู้ถือหุ้นในกิจการหนังสือพิมพ์หรือสื่อมวลชนใดๆ
4. เป็นบุคคลผู้มีลักษณะต้องห้ามมิให้ใช้สิทธิเลือกตั้งตามมาตรา 39 (1) (2) หรือ (4)  
\*\*\*\*\* มาตรา 39 (1) เป็นภิกษุ สามเณร นักพรตหรือนักบวช  
(2) อยู่ในระหว่างถูกเพิกถอนสิทธิเลือกตั้งไม่ว่าคดีนั้นจะถึงที่สุดแล้วหรือไม่  
(4) วิกลจริตหรือจิตฟั่นเฟือนไม่สมประกอบ
5. อยู่ระหว่างถูกระงับการใช้สิทธิสมัครรับเลือกตั้งเป็นการชั่วคราวหรือถูกเพิกถอนสิทธิสมัครรับเลือกตั้ง
6. ต้องคำพิพากษาให้จำคุกและถูกคุมขังอยู่โดยหมายของศาล
7. เคยได้รับโทษจำคุกโดยได้พ้นโทษมายังไม่ถึง 5 ปี นับถึงวันเลือกตั้ง เว้นแต่ในความผิดอันได้กระทำโดยประมาทหรือความผิดลหุโทษ
8. เคยถูกสั่งให้พ้นจากราชการ หน่วยงานของรัฐ หรือรัฐวิสาหกิจเพราะทุจริตต่อหน้าที่ หรือถือว่ากระทำการทุจริตหรือประพฤติมิชอบในวงราชการ
9. เคยต้องคำพิพากษาหรือคำสั่งของศาลอันถึงที่สุดให้ทรัพย์สินตกเป็นของแผ่นดินเพราะร่ำรวยผิดปกติหรือเคยต้องคำพิพากษาอันถึงที่สุดให้ลงโทษจำคุกเพราะกระทำความผิดตามกฎหมายว่าด้วยการป้องกันและปราบปรามการทุจริต
10. เคยต้องคำพิพากษาอันถึงที่สุดว่ากระทำความผิดต่อตำแหน่งหน้าที่ราชการหรือต่อตำแหน่งหน้าที่ในการยุติธรรมหรือกระทำความผิดตามกฎหมายว่าด้วยความผิดของพนักงานในองค์การหรือหน่วยงานของรัฐ หรือความผิดเกี่ยวกับทรัพย์สินที่กระทำโดยทุจริตตามกฎหมายอาญา ความผิดตามกฎหมายว่าด้วยการกักขังเงินที่เป็นการฉ้อโกงประชาชน กฎหมายว่าด้วยยาเสพติดในความผิดฐานเป็นผู้ผลิต นำเข้า ส่งออก หรือผู้ค้า กฎหมายว่าด้วยการพนันในความผิดฐานเป็นเจ้ามือหรือเจ้าสำนัก กฎหมายว่าด้วยการป้องกันและปราบปรามการค้ามนุษย์ หรือกฎหมายว่าด้วยการป้องกันและปราบปราม การฟอกเงินในความผิดฐานฟอกเงิน

**ลักษณะต้องห้ามมิให้ใช้สิทธิสมัครรับเลือกตั้ง (ต่อ)**

11. เคยต้องคำพิพากษาอันถึงที่สุดว่ากระทำการอันเป็นการทุจริตในการเลือกตั้ง
12. เป็นข้าราชการซึ่งมีตำแหน่งหรือเงินเดือนประจำ
13. เป็นสมาชิกสภาผู้แทนราษฎร สมาชิกวุฒิสภา สมาชิกสภาท้องถิ่น หรือผู้บริหารท้องถิ่น
14. เป็นพนักงานหรือลูกจ้างของหน่วยราชการ หน่วยงานของรัฐ รัฐวิสาหกิจ หรือราชการส่วนท้องถิ่นหรือเป็นเจ้าของที่อื่นของรัฐ
15. เป็นตุลาการศาลรัฐธรรมนูญ หรือผู้ดำรงตำแหน่งในองค์กรอิสระ
16. อยู่ในระหว่างต้องห้ามมิให้ดำรงตำแหน่งทางการเมือง
17. เคยพ้นจากตำแหน่งเพราะศาลฎีกาหรือศาลฎีกาแผนกคดีอาญาของผู้ดำรงตำแหน่งทางการเมืองมีคำพิพากษาว่าเป็นผู้มีพฤติการณ์ร่ำรวยผิดปกติ หรือกระทำความผิดฐานทุจริตต่อหน้าที่หรือจงใจปฏิบัติหน้าที่หรือใช้อำนาจขัดต่อบทบัญญัติแห่งรัฐธรรมนูญหรือกฎหมาย หรือฝ่าฝืนหรือไม่ปฏิบัติตามมาตรฐานทางจริยธรรมอย่างร้ายแรง
18. ต้องคำพิพากษาถึงที่สุดว่ากระทำความผิดตามพระราชบัญญัตินี้ ไม่ว่าจะได้รับโทษหรือไม่ โดยได้พ้นโทษหรือต้องคำพิพากษามายังไม่ถึง 5 ปี นับถึงวันเลือกตั้ง แล้วแต่กรณี
19. เคยถูกถอดถอนออกจากตำแหน่งสมาชิกสภาผู้แทนราษฎร สมาชิกวุฒิสภา สมาชิกสภาท้องถิ่น หรือผู้บริหารท้องถิ่น ตามบทบัญญัติของรัฐธรรมนูญแห่งราชอาณาจักรไทย หรือกฎหมายว่าด้วยการลงคะแนนเสียงเพื่อถอดถอนสมาชิกสภาท้องถิ่นหรือผู้บริหารท้องถิ่น แล้วแต่กรณี มายังไม่ถึง 5 ปี นับถึงวันเลือกตั้ง
20. อยู่ในระหว่างถูกจำกัดสิทธิสมัครรับเลือกตั้งเป็นสมาชิกสภาท้องถิ่นหรือผู้บริหารท้องถิ่นตามมาตรา 42 หรือตามกฎหมายประกอบรัฐธรรมนูญว่าด้วยการเลือกตั้งสมาชิกสภาผู้แทนราษฎร
21. เคยถูกเพิกถอนสิทธิเลือกตั้งและยังไม่พ้น 5 ปี นับแต่วันที่พ้นจากการถูกเพิกถอนสิทธิเลือกตั้งจนถึงวันเลือกตั้ง
22. เป็นผู้สมัครรับเลือกตั้งเป็นสมาชิกสภาผู้แทนราษฎรหรือรับเลือกเป็นสมาชิกวุฒิสภาหรือเป็นผู้สมัครรับเลือกตั้งเป็นสมาชิกสภาท้องถิ่นหรือผู้บริหารท้องถิ่นขององค์กรปกครองส่วนท้องถิ่นเดียวกันหรือองค์กรปกครองส่วนท้องถิ่นอื่น
23. เคยพ้นจากตำแหน่งใดๆ ในองค์กรปกครองส่วนท้องถิ่น เพราะเหตุมีส่วนได้เสียไม่ว่าโดยทางตรงหรือทางอ้อมในสัญญาหรือกิจการที่กระทำหรือจะกระทำกับหรือให้แก่องค์กรปกครองส่วนท้องถิ่นนั้น หรือมีส่วนได้เสียไม่ว่าโดยทางตรงหรือทางอ้อมในสัญญาหรือกิจการที่กระทำกับหรือจะกระทำกับหรือให้แก่องค์กรปกครองส่วนท้องถิ่นอื่น โดยมีพฤติการณ์แสดงให้เห็นว่าเป็นการต่างตอบแทนหรือเอื้อประโยชน์ส่วนตนระหว่างกันและยังไม่พ้น 5 ปี นับแต่วันที่พ้นจากตำแหน่งจนถึงวันเลือกตั้ง
24. เคยถูกสั่งให้พ้นจากตำแหน่งใดๆ ในองค์กรปกครองส่วนท้องถิ่นเพราะจงใจไม่ปฏิบัติตามกฎหมาย กฎ ระเบียบของทางราชการ หรือมติคณะรัฐมนตรี อันเป็นเหตุให้เสียหายแก่ราชการอย่างร้ายแรงและยังไม่พ้น 5 ปี นับแต่วันที่พ้นจากตำแหน่งจนถึงวันเลือกตั้ง
25. เคยถูกสั่งให้พ้นจากตำแหน่งใดๆ ในองค์กรปกครองส่วนท้องถิ่นเพราะทอดทิ้งหรือละเลยไม่ปฏิบัติตามหน้าที่และอำนาจ หรือปฏิบัติการไม่ชอบด้วยหน้าที่และอำนาจ หรือประพฤติดนฝ่าฝืนต่อความสงบเรียบร้อยหรือสวัสดิภาพของประชาชน หรือมีความประพฤติในทางที่จะนำมาซึ่งความเสื่อมเสียแก่ศักดิ์ตำแหน่งหรือแก่องค์กรปกครองส่วนท้องถิ่น หรือแก่ราชการ และยังไม่พ้น 5 ปี นับแต่วันที่พ้นจากตำแหน่งจนถึงวันเลือกตั้ง
26. ลักษณะอื่นตามที่กฎหมายว่าด้วยการจัดตั้งองค์กรปกครองส่วนท้องถิ่นกำหนด
  - 1) ดำรงตำแหน่งนายกองค์การบริหารส่วนตำบลติดต่อกันมาแล้ว 2 วาระ

## การพ้นจากตำแหน่งนายกองค์การบริหารส่วนตำบล

1. ครบวาระการดำรงตำแหน่ง 4 ปี
2. ตาย
3. ลาออก โดยยื่นหนังสือลาออกต่อนายอำเภอ
4. ขาดคุณสมบัติ (4 ข้อ) หรือมีลักษณะต้องห้าม (26ข้อ)
5. ดำรงตำแหน่งหรือปฏิบัติหน้าที่อื่นใดในส่วนราชการ หน่วยงานของรัฐ หรือรัฐวิสาหกิจ เว้นแต่ตำแหน่งที่ดำรงตามบทบัญญัติแห่งกฎหมาย หรือเป็นการปฏิบัติหน้าที่เพื่อประโยชน์ในการบริหารราชการแผ่นดินหรือตามนโยบายของรัฐบาล
6. รับเงินหรือประโยชน์ใดๆ เป็นพิเศษจากส่วนราชการ หน่วยงานของรัฐ หรือรัฐวิสาหกิจ นอกเหนือไปจากที่ส่วนราชการ หน่วยงานของรัฐ หรือรัฐวิสาหกิจ ปฏิบัติกับบุคคลในธุรกิจการงานตามปกติ
7. เป็นผู้มีส่วนได้เสียในสัญญาหรือกิจการที่กระทำหรือจะกระทำกับหรือให้แก่องค์การบริหารส่วนตำบลนั้น หรือมีส่วนได้เสียในสัญญาหรือกิจการที่กระทำหรือจะกระทำกับหรือให้แก่องค์กรปกครองส่วนท้องถิ่นอื่น โดยมีพฤติการณ์แสดงให้เห็นว่าเป็นการต่างตอบแทนหรือเอื้อประโยชน์ส่วนตนระหว่างกัน ไม่ว่าจะโดยทางตรงหรือทางอ้อม
8. ผู้ว่าราชการจังหวัดสั่งให้พ้นจากตำแหน่งเนื่องจาก
  - 8.1 ไม่เสนอร่างข้อบัญญัติต่อสภาองค์การบริหารส่วนตำบลภายใน 7 วัน นับแต่วันที่ได้รับร่างข้อบัญญัติจากนายอำเภอ
  - 8.2 จงใจทอดทิ้งหรือละเลยไม่ปฏิบัติตามอำนาจหน้าที่ อันจะเป็นเหตุให้เสียหายแก่ราชการอย่างร้ายแรง หรือปฏิบัติการไม่ชอบด้วยอำนาจหน้าที่ หรือประพฤติดนฝ่ายืนต่อความสงบเรียบร้อย หรือฝ่าฝืนคำสั่งของนายอำเภอที่สั่งการตามมาตรา 92
9. ถูกจำคุกโดยคำพิพากษาถึงที่สุดให้จำคุก
10. ราษฎรผู้มีสิทธิเลือกตั้งในเขตองค์การบริหารส่วนตำบลมีจำนวนไม่น้อยกว่า 3 ใน 4 ของจำนวนผู้มีสิทธิเลือกตั้งที่มาลงคะแนนเสียงเห็นว่านายกองค์การบริหารส่วนตำบลไม่สมควรดำรงตำแหน่งต่อไป ตามกฎหมายว่าด้วยการลงคะแนนเสียงเพื่อถอดถอนสมาชิกสภาท้องถิ่นหรือผู้บริหารท้องถิ่น

(ตาม พรบ.อบต. มาตรา 64)

# คุณสมบัติผู้มีสิทธิสมัครรับเลือกตั้งเป็นสมาชิกสภาองค์การบริหารส่วนตำบล

## คุณสมบัติผู้มีสิทธิสมัครรับเลือกตั้ง (3 ข้อ)

1. มีสัญชาติไทยโดยการเกิด
2. มีอายุไม่ต่ำกว่า 25 ปี นับถึงวันเลือกตั้ง
3. มีชื่ออยู่ในทะเบียนบ้านในเขตองค์กรปกครองส่วนท้องถิ่นที่สมัครรับเลือกตั้งในวันสมัครรับเลือกตั้ง เป็นเวลาติดต่อกันไม่น้อยกว่า 1 ปี นับถึงวันสมัครรับเลือกตั้ง

(พรบ.อบต. มาตรา 47 ทวิ + พรบ.เลือกตั้งท้องถิ่น มาตรา 49)

## ลักษณะต้องห้ามมิให้ใช้สิทธิสมัครรับเลือกตั้ง (26 ข้อ)

1. ตัดยาเสพติดให้โทษ
2. เป็นบุคคลล้มละลายหรือเคยเป็นบุคคลล้มละลายทุจริต
3. เป็นเจ้าของหรือผู้ถือหุ้นในกิจการหนังสือพิมพ์หรือสื่อมวลชนใดๆ
4. เป็นบุคคลผู้มีลักษณะต้องห้ามมิให้ใช้สิทธิเลือกตั้งตามมาตรา 39 (1) (2) หรือ (4)  
\*\*\*\*\* มาตรา 39 (1) เป็นภิกษุ สามเณร นักพรตหรือนักบวช  
(2) อยู่ในระหว่างถูกเพิกถอนสิทธิเลือกตั้งไม่ว่าคดีนั้นจะถึงที่สุดแล้วหรือไม่  
(4) วิกลจริตหรือจิตฟั่นเฟือนไม่สมประกอบ
5. อยู่ระหว่างถูกระงับการใช้สิทธิสมัครรับเลือกตั้งเป็นการชั่วคราวหรือถูกเพิกถอนสิทธิสมัครรับเลือกตั้ง
6. ต้องคำพิพากษาให้จำคุกและถูกคุมขังอยู่โดยหมายของศาล
7. เคยได้รับโทษจำคุกโดยได้พ้นโทษมายังไม่ถึง 5 ปี นับถึงวันเลือกตั้ง เว้นแต่ในความผิดอันได้กระทำโดยประมาทหรือความผิดลหุโทษ
8. เคยถูกสั่งให้พ้นจากราชการ หน่วยงานของรัฐ หรือรัฐวิสาหกิจเพราะทุจริตต่อหน้าที่ หรือถือว่ากระทำการทุจริตหรือประพฤติมิชอบในวงราชการ
9. เคยต้องคำพิพากษาหรือคำสั่งของศาลอันถึงที่สุดให้ทรัพย์สินตกเป็นของแผ่นดินเพราะร่ำรวยผิดปกติหรือเคยต้องคำพิพากษาอันถึงที่สุดให้ลงโทษจำคุกเพราะกระทำความผิดตามกฎหมายว่าด้วยการป้องกันและปราบปรามการทุจริต
10. เคยต้องคำพิพากษาอันถึงที่สุดว่ากระทำความผิดต่อตำแหน่งหน้าที่ราชการหรือต่อตำแหน่งหน้าที่ในการยุติธรรม หรือกระทำความผิดตามกฎหมายว่าด้วยความผิดของพนักงานในองค์การหรือหน่วยงานของรัฐ หรือความผิดเกี่ยวกับทรัพย์สินที่กระทำโดยทุจริตตามกฎหมายอาญา ความผิดตามกฎหมายว่าด้วยการกู้ยืมเงินที่เป็นการฉ้อโกงประชาชน กฎหมายว่าด้วยยาเสพติดในความผิดฐานเป็นผู้ผลิต นำเข้า ส่งออก หรือผู้ค้า กฎหมายว่าด้วยการพนันในความผิดฐานเป็นเจ้ามือหรือเจ้าสำนัก กฎหมายว่าด้วยการป้องกันและปราบปรามการค้ามนุษย์ หรือกฎหมายว่าด้วยการป้องกันและปราบปราม การฟอกเงินในความผิดฐานฟอกเงิน
11. เคยต้องคำพิพากษาอันถึงที่สุดว่ากระทำการอันเป็นการทุจริตในการเลือกตั้ง
12. เป็นข้าราชการซึ่งมีตำแหน่งหรือเงินเดือนประจำ
13. เป็นสมาชิกสภาผู้แทนราษฎร สมาชิกวุฒิสภา สมาชิกสภาท้องถิ่น หรือผู้บริหารท้องถิ่น

**ลักษณะต้องห้ามมิให้ใช้สิทธิสมัครรับเลือกตั้ง 26 ข้อ(ต่อ)**

14. เป็นพนักงานหรือลูกจ้างของหน่วยราชการ หน่วยงานของรัฐ รัฐวิสาหกิจ หรือราชการส่วนท้องถิ่นหรือเป็นเจ้าของที่อื่นของรัฐ
15. เป็นตุลาการศาลรัฐธรรมนูญ หรือผู้ดำรงตำแหน่งในองค์กรอิสระ
16. อยู่ในระหว่างต้องห้ามมิให้ดำรงตำแหน่งทางการเมือง
17. เคยพ้นจากตำแหน่งเพราะศาลฎีกาหรือศาลฎีกาแผนกคดีอาญาของผู้ดำรงตำแหน่งทางการเมืองมีคำพิพากษาว่าเป็นผู้มีพฤติการณ์ร่ำรวยผิดปกติ หรือกระทำความผิดฐานทุจริตต่อหน้าที่หรือจงใจปฏิบัติหน้าที่หรือใช้อำนาจขัดต่อบทบัญญัติแห่งรัฐธรรมนูญหรือกฎหมาย หรือฝ่าฝืนหรือไม่ปฏิบัติตามมาตรฐานทางจริยธรรมอย่างร้ายแรง
18. ต้องคำพิพากษาถึงที่สุดว่ากระทำความผิดตามพระราชบัญญัตินี้ ไม่ว่าจะได้รับโทษหรือไม่ โดยได้พ้นโทษหรือต้องคำพิพากษามายังไม่ถึง 5 ปี นับถึงวันเลือกตั้ง แล้วแต่กรณี
19. เคยถูกถอดถอนออกจากตำแหน่งสมาชิกสภาผู้แทนราษฎร สมาชิกวุฒิสภา สมาชิกสภาท้องถิ่น หรือผู้บริหารท้องถิ่น ตามบทบัญญัติของรัฐธรรมนูญแห่งราชอาณาจักรไทย หรือกฎหมายว่าด้วยการลงคะแนนเสียงเพื่อถอดถอนสมาชิกสภาท้องถิ่นหรือผู้บริหารท้องถิ่น แล้วแต่กรณี มายังไม่ถึง 5 ปี นับถึงวันเลือกตั้ง
20. อยู่ในระหว่างถูกจำกัดสิทธิสมัครรับเลือกตั้งเป็นสมาชิกสภาท้องถิ่นหรือผู้บริหารท้องถิ่นตามมาตรา 42 หรือตามกฎหมายประกอบรัฐธรรมนูญว่าด้วยการเลือกตั้งสมาชิกสภาผู้แทนราษฎร
21. เคยถูกเพิกถอนสิทธิเลือกตั้งและยังไม่พ้น 5 ปี นับแต่วันที่พ้นจากการถูกเพิกถอนสิทธิเลือกตั้งจนถึงวันเลือกตั้ง
22. เป็นผู้สมัครรับเลือกตั้งเป็นสมาชิกสภาผู้แทนราษฎรหรือรับเลือกเป็นสมาชิกวุฒิสภาหรือเป็นผู้สมัครรับเลือกตั้งเป็นสมาชิกสภาท้องถิ่นหรือผู้บริหารท้องถิ่นขององค์กรปกครองส่วนท้องถิ่นเดียวกันหรือองค์กรปกครองส่วนท้องถิ่นอื่น
23. เคยพ้นจากตำแหน่งใดๆ ในองค์กรปกครองส่วนท้องถิ่น เพราะเหตุมีส่วนได้เสียไม่ว่าโดยทางตรงหรือทางอ้อมในสัญญาหรือกิจการที่กระทำหรือจะกระทำกับหรือให้แก่องค์กรปกครองส่วนท้องถิ่นนั้น หรือมีส่วนได้เสียไม่ว่าโดยทางตรงหรือทางอ้อมในสัญญาหรือกิจการที่กระทำกับหรือจะกระทำกับหรือให้แก่องค์กรปกครองส่วนท้องถิ่นอื่น โดยมีพฤติการณ์แสดงให้เห็นว่าเป็นการต่างตอบแทนหรือเอื้อประโยชน์ส่วนตนระหว่างกันและยังไม่พ้น 5 ปี นับแต่วันที่พ้นจากตำแหน่งจนถึงวันเลือกตั้ง
24. เคยถูกสั่งให้พ้นจากตำแหน่งใดๆ ในองค์กรปกครองส่วนท้องถิ่นเพราะจงใจไม่ปฏิบัติตามกฎหมาย กฎ ระเบียบของทางราชการ หรือมติคณะรัฐมนตรี อันเป็นเหตุให้เสียหายแก่ราชการอย่างร้ายแรงและยังไม่พ้น 5 ปี นับแต่วันที่พ้นจากตำแหน่งจนถึงวันเลือกตั้ง
25. เคยถูกสั่งให้พ้นจากตำแหน่งใดๆ ในองค์กรปกครองส่วนท้องถิ่นเพราะทอดทิ้งหรือละเลยไม่ปฏิบัติตามหน้าที่และอำนาจ หรือปฏิบัติการไม่ชอบด้วยหน้าที่และอำนาจ หรือประพฤติดนฝ่าฝืนต่อความสงบเรียบร้อยหรือสวัสดิภาพของประชาชน หรือมีความประพฤติในทางที่จะนำมาซึ่งความเสื่อมเสียแก่ศักดิ์ตำแหน่งหรือแก่องค์กรปกครองส่วนท้องถิ่น หรือแก่ราชการ และยังไม่พ้น 5 ปี นับแต่วันที่พ้นจากตำแหน่งจนถึงวันเลือกตั้ง
26. ลักษณะอื่นตามที่กฎหมายว่าด้วยการจัดตั้งองค์กรปกครองส่วนท้องถิ่นกำหนด

(พรบ.อบต. มาตรา 47 ทวิ + พรบ.เลือกตั้งท้องถิ่น มาตรา 50)

## การพ้นจากตำแหน่งสมาชิกสภาองค์การบริหารส่วนตำบล

1. ครบวาระการดำรงตำแหน่ง 4 ปี หรือมีการยุบสภา
2. ตาย
3. ลาออก โดยยื่นหนังสือลาออกต่อนายอำเภอ
4. ขาดประชุมสภาองค์การบริหารส่วนตำบล 3 ครั้งติดต่อกันโดยไม่มีเหตุอันสมควร
5. มิได้อยู่ประจำในเขตเลือกตั้งที่ได้รับเลือกตั้งเป็นระยะเวลาติดต่อกันเกิน 6 เดือน
6. เป็นผู้มีส่วนได้เสียไม่ว่าโดยทางตรงหรือทางอ้อมในสัญญาที่องค์การบริหารส่วนตำบลนั้นเป็นคู่สัญญาหรือในกิจการที่กระทำให้แก่องค์การบริหารส่วนตำบลนั้นหรือที่องค์การบริหารส่วนตำบลนั้นจะกระทำ
7. ขาดคุณสมบัติ (3 ข้อ) หรือมีลักษณะต้องห้าม (26ข้อ)
8. สภาองค์การบริหารส่วนตำบลมีมติให้พ้นจากตำแหน่ง โดยเห็นว่ามีสภาพผิดปกติในทางที่จะนำมาซึ่งความเสียหายหรือก่อความไม่สงบเรียบร้อยแก่องค์การบริหารส่วนตำบลหรือกระทำการอันเสื่อมเสียประโยชน์ของสภาองค์การบริหารส่วนตำบล โดยมีสมาชิกสภาองค์การบริหารส่วนตำบลจำนวนไม่น้อยกว่า 1 ใน 3 ของจำนวนสมาชิกสภาองค์การบริหารส่วนตำบลทั้งหมดเท่าที่มีอยู่เข้าชื่อเสนอให้สภาองค์การบริหารส่วนตำบลพิจารณา และมีมติดังกล่าวต้องมีคะแนนเสียงไม่น้อยกว่า 3 ใน 4 ของจำนวนสมาชิกสภาองค์การบริหารส่วนตำบลทั้งหมดเท่าที่มีอยู่
9. ราษฎรผู้มีสิทธิเลือกตั้งในเขตองค์การบริหารส่วนตำบลมีจำนวนไม่น้อยกว่า 3 ใน 4 ของจำนวนผู้มีสิทธิเลือกตั้งที่มาลงคะแนนเสียงเห็นว่าสมาชิกสภาองค์การบริหารส่วนตำบลผู้ใดไม่สมควรดำรงตำแหน่งต่อไป ตามกฎหมายว่าด้วยการลงคะแนนเสียงเพื่อถอดถอนสมาชิกสภาท้องถิ่นหรือผู้บริหารท้องถิ่น
10. เป็นผู้มีส่วนได้เสียในสัญญาหรือกิจการที่กระทำหรือจะกระทำกับหรือให้แก่องค์การบริหารส่วนตำบลนั้น หรือมีส่วนได้เสียในสัญญาหรือกิจการที่กระทำหรือจะกระทำกับหรือให้แก่องค์กรปกครองส่วนท้องถิ่นอื่น โดยมีพฤติการณ์แสดงให้เห็นว่าเป็นการต่างตอบแทนหรือเอื้อประโยชน์ส่วนตนระหว่างกัน ไม่ว่าจะโดยทางตรงหรือทางอ้อม

(พรบ.อบต. มาตรา 47 ตรี)



ข้อพึงระวัง

ของผู้สมัคร ส.ถ./ผ.ถ. (อบต.) และเจ้าหน้าที่ของรัฐ ทุกประเภท



กรณีข้าราชการการเมือง สมาชิกสภาผู้แทนราษฎร สมาชิกวุฒิสภา ผู้บริหารท้องถิ่น สมาชิกสภาท้องถิ่นหรือเจ้าหน้าที่อื่นของรัฐ **ไม่สามารถหาเสียงเลือกตั้ง** เพื่อช่วยผู้สมัครรับเลือกตั้งได้ (ม. ๓๔ พรบ.เลือกตั้งท้องถิ่น) **ห้ามมิให้เจ้าหน้าที่ของรัฐ** ใช้ตำแหน่งใด ๆ อันเป็นคุณหรือเป็นโทษแก่ผู้สมัครใด หากฝ่าฝืนต้องระวางโทษ จำคุกตั้งแต่ **๑ - ๑๐ ปี หรือปรับตั้งแต่ ๒๐,๐๐๐ - ๒๐๐,๐๐๐ บาท** หรือทั้งจำทั้งปรับ และให้ศาลสั่งเพิกถอนสิทธิเลือกตั้ง **๒๐ ปี** (ม. ๖๙ ประกอบ ม. ๑๒๖ วรรคสอง พรบ.เลือกตั้งท้องถิ่นฯ)



เลือกตั้งท้องถิ่น ร่วมกันใช้สิทธิ อย่างสุจริตโปร่งใส





## สาระน่ารู้

### ข้อห้าม : การเลือกตั้งท้องถิ่น

#### ความผิดเกี่ยวกับการหาเสียงเลือกตั้ง

- **ผู้ใด** หาเสียงเลือกตั้งโดยวิธีการทางอิเล็กทรอนิกส์ ไม่เป็นไปตาม คำสั่ง ระเบียบ หรือข้อบังคับ ของคณะกรรมการการเลือกตั้ง **มาตรา ๗๓**
- **ผู้สมัคร** หาเสียงเลือกตั้งเกินกำหนดห้วงระยะเวลาการหาเสียง **มาตรา ๖๔**
- **ผู้สมัคร** ดำเนินการหรือยินยอมให้มีการดำเนินการหาเสียงที่มีลักษณะต้องห้ามในการหาเสียงเลือกตั้ง ที่คณะกรรมการการเลือกตั้งกำหนด **มาตรา ๖๖ วรรคสอง**
- **ผู้สมัครหรือผู้ใด** จัดทำ ให้ เสนอให้ สัญญาว่าจะให้ หรือจัดเตรียมเพื่อจะให้ ทรัพย์สิน หรือผลประโยชน์อื่นใดอันอาจคำนวณเป็นเงินได้แก่ผู้ใด เพื่อจูงใจให้ผู้มีสิทธิเลือกตั้งลงคะแนนให้แก่ ตนเองหรือผู้สมัครอื่น ใ้งดเว้นการลงคะแนนให้แก่ผู้สมัคร หรือการชักชวนให้ไปลงคะแนนไม่เลือกผู้ใด เป็นสมาชิกสภาท้องถิ่นหรือผู้บริหารท้องถิ่น **มาตรา ๖๕ (๑)**
- **ผู้สมัครหรือผู้ใด** ให้ เสนอให้ หรือสัญญาว่าจะให้เงิน ทรัพย์สิน หรือประโยชน์อื่นใดไม่ว่าจะโดยตรง หรือโดยอ้อมแก่ชุมชน สมาคม มูลนิธิ วัด สถานศึกษา สถานสงเคราะห์ หรือ สถาบันอื่นใด เพื่อจูงใจ ให้ผู้มีสิทธิเลือกตั้งลงคะแนนให้แก่ตนเองหรือผู้สมัครอื่น ใ้งดเว้นการลงคะแนนให้แก่ผู้สมัคร หรือการชักชวนให้ไปลงคะแนนไม่เลือกผู้ใดเป็นสมาชิกสภาท้องถิ่นหรือผู้บริหารท้องถิ่น **มาตรา ๖๕ (๒)**
- **ผู้สมัครหรือผู้ใด** ทำการโฆษณาหาเสียงด้วยการจัดให้มีมหรสพหรือการรื่นเริงต่างๆ เพื่อจูงใจ ให้ผู้มีสิทธิเลือกตั้งลงคะแนนให้แก่ตนเองหรือผู้สมัครอื่น ใ้งดเว้นการลงคะแนนให้แก่ผู้สมัคร หรือการชักชวนให้ไปลงคะแนนไม่เลือกผู้ใดเป็นสมาชิกสภาท้องถิ่นหรือผู้บริหารท้องถิ่น **มาตรา ๖๕ (๓)**
- **ผู้สมัครหรือผู้ใด** เลี้ยงหรือรับจะจัดเลี้ยงผู้ใด เพื่อจูงใจให้ผู้มีสิทธิเลือกตั้งลงคะแนนให้แก่ตนเอง หรือผู้สมัครอื่น ใ้งดเว้นการลงคะแนนให้แก่ผู้สมัครหรือการชักชวนให้ไปลงคะแนนไม่เลือกผู้ใด เป็นสมาชิกสภาท้องถิ่นหรือผู้บริหารท้องถิ่น **มาตรา ๖๕ (๔)**
- **ผู้สมัครหรือผู้ใด** หลอกลวง บังคับ ชูเชิญ ใช้อิทธิพลคุกคาม ใส่ร้ายด้วยความเท็จ หรือจูงใจให้เข้าใจผิด ในคะแนนนิยมของผู้สมัครใด เพื่อจูงใจให้ผู้มีสิทธิเลือกตั้งลงคะแนนให้แก่ตนเองหรือผู้สมัครอื่น ใ้งดเว้นการลงคะแนนให้แก่ผู้สมัครหรือการชักชวนให้ไปลงคะแนนไม่เลือกผู้ใดเป็นสมาชิกสภาท้องถิ่น หรือผู้บริหารท้องถิ่น **มาตรา ๖๕ (๕)**



- **ผู้สมัคร** จัดยานพาหนะนำผู้มีสิทธิเลือกตั้งไปยังที่เลือกตั้งเพื่อการเลือกตั้งหรือนำกลับจากที่เลือกตั้งหรือจัดให้ผู้มีสิทธิเลือกตั้งไปหรือกลับเพื่อการออกเสียงลงคะแนน โดยไม่ต้องเสียค่าโดยสารหรือค่าจ้างซึ่งต้องเสียตามปกติ **มาตรา ๖๗ วรรคหนึ่ง**
- **ผู้ใด** จัดยานพาหนะนำผู้มีสิทธิเลือกตั้งไปยังที่เลือกตั้งเพื่อการเลือกตั้งหรือนำกลับจากที่เลือกตั้งหรือจัดให้ผู้มีสิทธิเลือกตั้งไปหรือกลับเพื่อการออกเสียงลงคะแนน โดยไม่ต้องเสียค่าโดยสารหรือค่าจ้างซึ่งต้องเสียตามปกติ เพื่อจูงใจหรือควบคุมให้ผู้มีสิทธิเลือกตั้งไปลงคะแนนเลือกหรือไม่เลือกผู้สมัครผู้ใด **มาตรา ๖๗ วรรคสอง**
- **ผู้ใด** ซึ่งมีได้มีสัญชาติไทย (คนต่างด้าว) เข้ามีส่วนช่วยเหลือในการเลือกตั้ง หรือ กระทำการใดๆ เพื่อประโยชน์แก่การเลือกตั้งโดยประการที่อาจเป็นคุณหรือเป็นโทษแก่ผู้สมัคร **มาตรา ๖๘**
- **ผู้ใด** ทำการโฆษณาหาเสียงเลือกตั้งนอกเวลาที่กำหนด **มาตรา ๗๐**
- **ผู้ใด** ปิดประกาศหรือติดแผ่นป้ายเกี่ยวกับการหาเสียงเลือกตั้งไม่เป็นไปตามที่คณะกรรมการการเลือกตั้งหรือผู้ซึ่งคณะกรรมการการเลือกตั้งมอบหมายกำหนด **มาตรา ๗๑**
- **ผู้ใด** นำสิ่งพิมพ์ แผ่นประกาศ หรือสิ่งอื่นใด มาปิดหรือแสดงไว้ภายในที่เลือกตั้ง **มาตรา ๗๔**

### ความผิดเกี่ยวกับผู้สมัครและการสมัครรับเลือกตั้ง

- **ผู้ใด** เรียก รับ หรือยอมจะรับเงิน ทรัพย์สิน หรือประโยชน์อื่นใดอันอาจคำนวณเป็นเงินได้สำหรับตนเองหรือผู้อื่น เพื่อให้ตนสมัครรับเลือกตั้ง **มาตรา ๕๔ วรรคหนึ่ง**
- **ผู้ใด** ให้ เสนอให้ สัญญาว่าจะให้ หรือจัดเตรียม เพื่อจะให้ทรัพย์สิน หรือผลประโยชน์อื่นใด อันอาจคำนวณเป็นเงินได้แก่ผู้ใดเพื่อให้ผู้นั้น หรือผู้อื่นสมัครรับเลือกตั้ง **มาตรา ๕๔ วรรคสอง**
- **ผู้ใด** ลงสมัครรับเลือกตั้งโดยรู้อยู่แล้วว่าตนเป็นผู้ขาดคุณสมบัติหรือมีลักษณะต้องห้ามในการสมัครรับเลือกตั้ง **มาตรา ๔๙ และมาตรา ๕๐**



### ความผิดเกี่ยวกับผู้มีสิทธิเลือกตั้งและบัญชีรายชื่อผู้มีสิทธิเลือกตั้ง



- **ผู้มีสิทธิเลือกตั้งผู้ใด** ไม่ไปใช้สิทธิเลือกตั้งและมิได้แจ้งเหตุที่ไม่อาจไปใช้สิทธิเลือกตั้ง หรือแจ้งเหตุที่ไม่อาจไปใช้สิทธิเลือกตั้งแล้วแต่เหตุนั้นมีใช้เหตุอันสมควร **มาตรา ๔๒ วรรคหนึ่ง**
- **ผู้ใด** ดำเนินการย้ายบุคคลเข้ามาในทะเบียนบ้าน เพื่อประโยชน์ในการเลือกตั้งโดยมิชอบ **มาตรา ๔๘ วรรคหนึ่ง**

/ความผิด...

## ความผิดเกี่ยวกับการลงคะแนนเลือกตั้ง การนับคะแนนเลือกตั้ง การประกาศผลการเลือกตั้ง

➤ ผู้ใด รู้อยู่แล้วว่าตนเป็นผู้ไม่มีสิทธิเลือกตั้งพยายามออกเสียงลงคะแนน หรือออกเสียงลงคะแนน  
มาตรา ๘๔

➤ ผู้มีสิทธิเลือกตั้ง ใช้บัตรอื่นที่มีใช้บัตรเลือกตั้งที่ได้รับ  
จากกรรมการประจำหน่วยเลือกตั้ง เพื่อการออกเสียง  
ลงคะแนน มาตรา ๘๕ วรรคหนึ่ง

➤ ผู้ใด นำบัตรเลือกตั้งออกไปจากที่เลือกตั้ง  
มาตรา ๘๕ วรรคสอง

➤ ผู้ใด จงใจทำเครื่องหมายโดยวิธีใดไว้ที่บัตรเลือกตั้ง  
นอกจากเครื่องหมายที่ลงคะแนน มาตรา ๘๖

➤ ผู้ใด ใช้เครื่องมือหรืออุปกรณ์ใด ถ่ายภาพบัตรเลือกตั้งเพื่อให้เห็นเครื่องหมายลงคะแนนในคูหาเลือกตั้ง  
ในระหว่างการออกเสียงลงคะแนน มาตรา ๘๗

➤ ผู้ใด นำบัตรเลือกตั้งใส่ในหีบบัตรเลือกตั้ง โดยไม่มีอำนาจโดยชอบด้วยกฎหมาย หรือกระทำการใด  
ในบัญชีรายชื่อผู้มีสิทธิเลือกตั้งเพื่อแสดงว่ามีผู้มาแสดงตนเพื่อออกเสียง ลงคะแนนโดยผิดไปจาก  
ความจริง หรือกระทำการใดอันเป็นเหตุให้มีบัตรเลือกตั้งเพิ่มขึ้นจากความจริง มาตรา ๘๘

➤ ผู้มีสิทธิเลือกตั้ง นำบัตรเลือกตั้งที่ออกเสียงลงคะแนนแล้วแสดงต่อผู้อื่น เพื่อให้ผู้อื่นทราบว่าได้  
ลงคะแนนเลือกหรือลงคะแนนไม่เลือกผู้สมัครผู้ใด มาตรา ๘๙



➤ ผู้ใด กระทำการใดโดยไม่มีอำนาจโดยชอบ  
ด้วยกฎหมาย เพื่อมิให้ผู้มีสิทธิเลือกตั้ง  
สามารถใช้สิทธิได้ หรือขัดขวาง หรือหน่วงเหนี่ยว  
มิให้ผู้มีสิทธิเลือกตั้งไป ณ ที่เลือกตั้งหรือมิให้  
ไปถึง ณ ที่ดังกล่าวภายในกำหนดเวลาที่  
จะออกเสียงลงคะแนนได้ มาตรา ๙๐

➤ ผู้ใด จ่าย แจก หรือให้เงิน ทรัพย์สิน หรือประโยชน์อื่นใด แก่ผู้มีสิทธิเลือกตั้งเพื่อจูงใจมิให้ไปออกเสียง  
ลงคะแนน หรือกระทำการใดๆ เพื่อมิให้ผู้มีสิทธิเลือกตั้งไปออกเสียงลงคะแนน มาตรา ๙๑

➤ ผู้มีสิทธิเลือกตั้ง เรียก รับ หรือยอมจะรับเงิน ทรัพย์สิน หรือ ประโยชน์อื่นใดสำหรับตนเองหรือผู้อื่น  
เพื่อลงคะแนนเลือกหรือลงคะแนนไม่เลือกผู้สมัครผู้ใด หรืองดเว้นไม่ลงคะแนนให้แก่ผู้สมัครผู้ใด  
มาตรา ๙๒

/ผู้ใด ปิด ทำลาย...

- **ผู้ใด** เปิด ทำลาย ทำให้เสียหาย ทำให้เปลี่ยนแปลง หรือทำให้ไร้ประโยชน์ หรือนำไปซึ่งหีบบัตรเลือกตั้ง โดยไม่มีอำนาจโดยชอบด้วยกฎหมายตั้งแต่เวลาที่เปิดการออกเสียงลงคะแนน จนถึงเวลาปิดการออกเสียงลงคะแนน **มาตรา ๙๖ วรรคหนึ่ง**
- **ผู้ใด** จงใจขัดขวางการขนส่งหีบบัตรเลือกตั้ง หรือกระทำได้ด้วยประการใดๆ เพื่อให้การขนส่งหีบบัตรเลือกตั้งล่าช้า **มาตรา ๑๓๓**
- **ผู้ใด** กระทำการใดๆ เพื่อให้บัตรเลือกตั้งที่อยู่ในสถานที่นับคะแนนเลือกตั้ง มีจำนวนผิดจากความจริง **มาตรา ๙๙**
- **กรรมการประจำหน่วยเลือกตั้ง** จงใจนับบัตรเลือกตั้ง อ่านบัตรเลือกตั้ง นับคะแนนเลือกตั้งหรือรวมคะแนนเลือกตั้งให้ผิดจากความจริง หรือกระทำการใดให้บัตรเลือกตั้งชำรุดเสียหาย หรือให้เป็นบัตรเสีย หรือกระทำการใดแก่บัตรเสียเพื่อให้เป็นบัตรเลือกตั้งที่ใช้ได้ หรือทำรายงานการเลือกตั้งผิดจากความจริง **มาตรา ๑๐๑**
- **ผู้บังคับบัญชาหรือนายจ้าง** ขัดขวาง หน่วงเหนี่ยว หรือไม่ให้ความสะดวกโดยไม่มีเหตุอันสมควรในการไปใช้สิทธิเลือกตั้งของผู้ใต้บังคับบัญชาหรือลูกจ้าง แล้วแต่กรณี **มาตรา ๑๑๗**
- **ผู้ใด** จงใจกระทำได้ด้วยประการใดๆ ให้บัตรเลือกตั้งที่ตนได้รับมอบจากกรรมการประจำหน่วยเลือกตั้งชำรุดหรือเสียหาย **มาตรา ๑๒๑ วรรคหนึ่ง**
- **ผู้ใด** จงใจกระทำได้ด้วยประการใดๆ ให้บัตรเลือกตั้งชำรุดหรือเสียหายเป็นบัตรเสียอันมิใช่เป็นการกระทำตามมาตรา 121 วรรคหนึ่ง และเป็นการกระทำโดยมีเจตนาเพื่อให้การเลือกตั้งไม่เป็นไปโดยสุจริตหรือเที่ยงธรรม หรือกระทำได้ด้วยประการใดๆ แก่บัตรเสียเพื่อให้เป็นบัตรเลือกตั้งที่ใช้ได้ หรือทำ หรือใช้บัตรปลอมเพื่อใช้ในการออกเสียงลงคะแนน **มาตรา ๑๒๑ วรรคสอง**
- **กรรมการประจำหน่วยเลือกตั้ง** เปิดเผยให้แก่ผู้ใดทราบว่ามีสิทธิเลือกตั้งผู้ใดมาลงคะแนน หรือยังไม่มาลงคะแนนเพื่อเป็นคุณหรือเป็นโทษแก่ผู้สมัคร ในระหว่างเวลาเปิดการออกเสียงลงคะแนนจนถึงเวลาปิดการออกเสียงลงคะแนน **มาตรา ๑๒๒**

### ความผิดเกี่ยวกับการกระทำอันเป็นเท็จ

- **ผู้ใด** กระทำการอันเป็นเท็จ เพื่อให้ผู้อื่นเข้าใจผิดว่าผู้สมัครผู้ใดกระทำการฝ่าฝืน หรือไม่ปฏิบัติตามพระราชบัญญัตินี้ **มาตรา ๑๑๘ วรรคหนึ่ง**
- **ผู้ใด** กระทำการอันเป็นเท็จ เพื่อให้ผู้อื่นเข้าใจผิดว่าผู้สมัครผู้ใดกระทำการฝ่าฝืน หรือไม่ปฏิบัติตามพระราชบัญญัตินี้ เป็นการเพื่อจะแก่งแย่งให้ผู้สมัครนั้นถูกเพิกถอนสิทธิเลือกตั้ง หรือสิทธิสมัครรับเลือกตั้ง หรือเพื่อไม่ให้มีการประกาศผลการเลือกตั้ง **มาตรา ๑๑๘ วรรคสอง**
- **ผู้ใด** กระทำการอันเป็นเท็จ เพื่อให้ผู้อื่นเข้าใจผิดว่าผู้สมัครผู้ใดกระทำการฝ่าฝืนหรือไม่ปฏิบัติตามพระราชบัญญัตินี้เป็นการแจ้งหรือให้ถ้อยคำอันเป็นเท็จต่อคณะกรรมการการเลือกตั้งหรือผู้ซึ่งคณะกรรมการการเลือกตั้งมอบหมาย เพื่อให้เข้าใจผิดว่าผู้สมัครผู้ใดกระทำการฝ่าฝืนหรือไม่ปฏิบัติตามพระราชบัญญัตินี้ **มาตรา ๑๑๘ วรรคสาม**



/หัวหน้าพรรคการเมือง...

- **หัวหน้าพรรคการเมือง** กระทำ ก่อ สนับสนุน หรือรู้เห็นเป็นใจให้ผู้อื่นกระทำการอันเป็นเท็จเพื่อให้ผู้อื่นเข้าใจผิดว่าผู้สมัครผู้ใดกระทำการฝ่าฝืนหรือไม่ปฏิบัติตามพระราชบัญญัตินี้ เป็นการเพื่อจะแก่งแย่งให้ผู้สมัครนั้นถูกเพิกถอน สิทธิเลือกตั้งหรือสิทธิสมัครรับเลือกตั้ง หรือเพื่อไม่ให้มีการประกาศผลการเลือกตั้ง หรือเป็นการแจ้งหรือให้ถ้อยคำอันเป็นเท็จต่อคณะกรรมการการเลือกตั้งหรือผู้ซึ่งคณะกรรมการการเลือกตั้งมอบหมาย เพื่อให้เข้าใจผิดว่าผู้สมัครผู้ใดกระทำการฝ่าฝืนหรือไม่ปฏิบัติตามพระราชบัญญัตินี้ **มาตรา ๑๑๘ วรรคสี่**

### ความผิดเกี่ยวกับเจ้าหน้าที่ของรัฐ



- **กรรมการการเลือกตั้ง เลขาธิการคณะกรรมการการเลือกตั้ง ผู้อำนวยการการเลือกตั้งประจำจังหวัด ผู้ตรวจการเลือกตั้ง กรรมการการเลือกตั้งประจำองค์กรปกครองส่วนท้องถิ่น ผู้อำนวยการการเลือกตั้งประจำองค์กรปกครองส่วนท้องถิ่น หรือผู้ได้รับแต่งตั้งหรือมอบหมายให้ดำเนินการเกี่ยวกับการเลือกตั้งตามพระราชบัญญัตินี้** จงใจไม่ปฏิบัติตามหน้าที่หรือกระทำการอันมิชอบด้วยหน้าที่เพื่อเป็นคุณหรือเป็นโทษแก่ผู้สมัคร หรือกระทำการหรือละเว้นกระทำการโดยทุจริตหรือประพฤตินิยมชอบในการปฏิบัติหน้าที่ **มาตรา ๑๑๙**

- **เจ้าหน้าที่ของรัฐ** ใช้ตำแหน่งหน้าที่กระทำการใดๆ อันเป็นคุณหรือเป็นโทษแก่ผู้สมัคร **มาตรา ๖๙**

### ความผิดเกี่ยวกับค่าใช้จ่ายในการเลือกตั้ง



- **ผู้สมัคร** ใช้จ่ายในการเลือกตั้งเกินจำนวนค่าใช้จ่ายที่กำหนด **มาตรา ๖๐ วรรคสาม**
- **ผู้สมัคร** ไม่ยื่นบัญชีรายรับและรายจ่ายต่อคณะกรรมการภายในระยะเวลาที่กำหนด หรือจงใจยื่นเอกสาร หรือหลักฐานไม่ถูกต้องครบถ้วนตามความจริง **มาตรา ๑๒๘**
- **ผู้สมัคร** ยื่นบัญชีรายรับและรายจ่ายเป็นเท็จ **มาตรา ๑๒๘ วรรคสอง**
- 
- **ผู้ใด** ขยาย จำหน่าย จ่ายแจก หรือจัดเลี้ยงสุราทุกชนิด ในเขตเลือกตั้ง ในระหว่างเวลา ๑๘.๐๐ นาฬิกาของวันก่อนวันเลือกตั้งหนึ่งวัน จนถึงเวลา ๑๘.๐๐ นาฬิกาของวันเลือกตั้ง **มาตรา ๑๒๓**
- **ผู้ใด** เล่นหรือจัดให้มีการเล่นการพนันขั้นต่อใดๆ เกี่ยวกับผลของการเลือกตั้ง **มาตรา ๑๒๔**

## เลือกตั้งท้องถิ่น ร่วมกันใช้สิทธิ อย่างสุจริตโปร่งใส

# สรุปสาระสำคัญ

การจัดทำบัญชีรายรับและรายจ่ายในการเลือกตั้ง  
ของผู้สมัครสมาชิกสภาท้องถิ่นหรือผู้บริหารท้องถิ่น



## การจัดทำบัญชีรายรับและรายจ่าย

**: ของผู้สมัครรับเลือกตั้งเป็นสมาชิกสภาท้องถิ่น**

**หรือผู้บริหารท้องถิ่น**

### **ประกาศกำหนดจำนวนเงินค่าใช้จ่ายของผู้สมัคร**

✚ กรณีที่เป็นการเลือกตั้งครั้งแรก ภายหลังพระราชบัญญัติการเลือกตั้งสมาชิกสภาท้องถิ่นหรือผู้บริหารท้องถิ่น พ.ศ. 2562 และระเบียบ กกต. ว่าด้วยการเลือกตั้งสมาชิกสภาท้องถิ่นหรือผู้บริหารท้องถิ่น พ.ศ. 2562 มีผลใช้บังคับ ให้คำนวณค่าใช้จ่ายที่ใช้จ่ายไปตั้งแต่วันที่ กกต. ประกาศให้มีการเลือกตั้งจนถึงวันเลือกตั้ง

✚ กรณีที่เป็นการเลือกตั้งอันเนื่องมาจากการครบวาระ ให้คำนวณค่าใช้จ่ายที่ใช้จ่ายไปตั้งแต่วันที่ครบวาระจนถึงวันเลือกตั้ง

✚ กรณีที่เป็นการเลือกตั้งแทนตำแหน่งที่ว่าง ให้คำนวณค่าใช้จ่ายที่ใช้จ่ายไปตั้งแต่วันที่ตำแหน่งว่างลงจนถึงวันเลือกตั้ง

โดยผู้สมัครแต่ละคนต้องใช้จ่ายในการเลือกตั้ง ไม่เกินจำนวนเงินตามที่ผู้อำนวยการเลือกตั้งประจำจังหวัดกำหนดไว้ ดังต่อไปนี้

ลำดับ	เลือกตั้ง อบท.	จำนวนเงินค่าใช้จ่าย	หมายเหตุ
1	นายก อบจ.	2,700,000 บาท	-
	สมาชิกสภา อบจ.	270,000 บาท	
2	นายกเทศมนตรีเมือง	710,000 บาท	-
	สมาชิกสภา ทม.	180,000 บาท	
3	นายกเทศมนตรีตำบล	530,000 บาท	-
	สมาชิกสภา ทต.	170,000 บาท	
4	นายก อบต.	270,000 บาท	องค์การบริหารส่วนตำบล ที่มีตั้งแต่ 11 หมู่บ้านขึ้นไป
	สมาชิกสภา อบต.	77,000 บาท	
	นายก อบต.	230,000 บาท	องค์การบริหารส่วนตำบล ที่มีตั้งแต่ 6-10 หมู่บ้าน
	สมาชิกสภา อบต.	63,000 บาท	
	นายก อบต.	180,000 บาท	องค์การบริหารส่วนตำบล ที่มีตั้งแต่ 1-5 หมู่บ้าน
	สมาชิกสภา อบต.	53,000 บาท	

\*\*\* กรณีที่มีการเลือกตั้งใหม่ ก่อนประกาศผลการเลือกตั้ง**และไม่มีการรับสมัครใหม่**  
ผู้สมัครแต่ละคนจะต้องใช้จ่ายในการเลือกตั้งใหม่ได้ไม่เกิน 1 ใน 3

\*\*\* กรณีที่มีการเลือกตั้งใหม่ ก่อนประกาศผลการเลือกตั้ง**และมีการรับสมัครใหม่**  
ผู้สมัครแต่ละคนจะต้องใช้จ่ายในการเลือกตั้งใหม่ได้ไม่เกินกึ่งหนึ่ง

\*\*\* กรณีที่องค์กรปกครองส่วนท้องถิ่นใดประกาศให้มีการเลือกตั้งและมีพฤติการณ์  
พิเศษต้องขยายระยะเวลาการจัดการเลือกตั้งออกไป ให้ผู้อำนวยการการเลือกตั้งประจำจังหวัด  
ประกาศขยายจำนวนเงินค่าใช้จ่ายตามสัดส่วนจำนวนวันที่เพิ่มขึ้น

/การใช้จ่าย...

## **ค่าใช้จ่ายในการเลือกตั้งมีได้ตามรายการ ดังนี้**

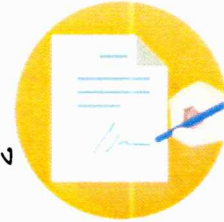
### **✦ ค่าใช้จ่ายในการสมัครรับเลือกตั้ง ได้แก่**

- ค่าสมัครรับเลือกตั้ง
- ค่าใช้จ่ายอื่นๆ ที่เกี่ยวข้องกับการสมัครรับเลือกตั้ง เช่น ค่ารูปถ่าย ค่าใบรับรองแพทย์ ค่าถ่ายเอกสาร ฯลฯ

### **✦ ค่าจ้างแรงงาน ได้แก่**



- ค่าจ้างผู้ช่วยหาเสียง
- ค่าจ้างในการปิดป้ายโฆษณาหาเสียง
- ค่าจ้างแจกใบปลิว แผ่นพับ
- ค่าจ้างแรงงานอื่นๆ ที่เกี่ยวข้องกับการเลือกตั้ง และไม่มีพฤติกรรมที่ส่งไปในการกระทำความผิดกฎหมายเลือกตั้ง



### **✦ ค่าจ้างทำของ ได้แก่**

- ค่าจ้างทำสื่อแจ็กเก็ต หมวก และเสื้อยืด หรืออื่นๆ สำหรับผู้สมัคร สก./ผก. และผู้ช่วยหาเสียง

### **✦ ค่าโฆษณาในสื่อต่างๆ ได้แก่**

- ค่าสื่อสิ่งพิมพ์ต่างๆ
- ค่าผลิตสื่อเพื่อการออกอากาศ
- ค่าโฆษณาอื่นที่เป็นการกระทำเพื่อการหาเสียงเลือกตั้ง



### **✦ ค่าจัดทำป้าย เอกสาร สิ่งพิมพ์ต่างๆ ที่ใช้ในการโฆษณาหาเสียง**

### **✦ ค่าใช้จ่ายในการหาเสียงเลือกตั้งโดยวิธีการทางอิเล็กทรอนิกส์หรือค่าบริการทางอิเล็กทรอนิกส์ ได้แก่**

- เว็บไซต์ โซเชียลมีเดีย ยูทูป แอปพลิเคชัน อีเมล เอสเอ็มเอส และสื่ออิเล็กทรอนิกส์อื่นทุกประเภท



### **✦ ค่าจัดซื้อหรือเช่าวัสดุ และอุปกรณ์สำหรับใช้ในการหาเสียงเลือกตั้ง**

### **✦ ค่าเช่าสถานที่ และค่าตกแต่งสถานที่ ได้แก่**

- ค่าเช่าสำนักงานเพื่อเป็นศูนย์รณรงค์หาเสียงเลือกตั้ง
- ค่าเช่าสถานที่เพื่อปราศรัยหาเสียง

### **✦ ค่าใช้จ่ายในการเดินทาง ได้แก่**

- ค่าเช่าหรือค่าจ้างเหมารถยนต์ เรือยนต์หรือยานพาหนะอื่นๆ
- ค่าน้ำมันเชื้อเพลิง ค่าเช่าที่พัก เพื่อการหาเสียงเลือกตั้ง



### **✦ ค่าสาธารณูปโภค ได้แก่**

- ค่าไฟฟ้า ค่าน้ำประปา ค่าโทรศัพท์ ค่าบริการทางไปรษณีย์ที่เกี่ยวข้องกับการเลือกตั้ง

### **✦ ค่าใช้จ่ายสำหรับผู้ช่วยหาเสียง ได้แก่**

- ค่าอบรม และค่าอาหารและเครื่องดื่ม

### **✦ ค่าใช้จ่ายอื่นๆ ที่ได้รับอนุญาตจากคณะกรรมการการเลือกตั้งแล้ว**



## **เอกสารประกอบรายการ**

### **✦ ใบรับเงิน / ทรัพย์สิน**

- กรณีมีผู้ที่สนับสนุนเงินหรือทรัพย์สินแก่ผู้สมัคร ผู้สมัครต้องให้ผู้สนับสนุนเงินหรือทรัพย์สินลงลายมือชื่อในใบรับเงิน / ทรัพย์สิน โดยต้องมีรายละเอียดชื่อ-สกุล ที่อยู่ ผู้สนับสนุนเงินหรือทรัพย์สิน วัน เดือน ปี ที่ผู้สมัครได้รับสนับสนุนจำนวนเงินที่สนับสนุน และรายการทรัพย์สินที่สนับสนุน (ตีมูลค่า) แล้ว

### **✦ ใบเสร็จรับเงิน / ใบกำกับภาษี**

- ผู้สมัครจะต้องขอรับทุกครั้งที่มีการจ่ายเงินหากร้านค้าไม่สามารถขอรับบิลเงินสดแทนได้แต่บิลเงินสดจะต้องมีรายละเอียด ของร้านค้านั้นอย่างถูกต้องครบถ้วน เช่น วัน/เดือน/ปี ชื่อร้านที่ตั้ง รายการสินค้า จำนวนเงิน

### **✦ ใบสำคัญรับเงิน**

- กรณีการจ่ายเงินครั้งใดที่ไม่สามารถเรียกเก็บใบเสร็จรับเงินได้ สามารถจัดทำใบสำคัญรับเงินได้ แต่ใบสำคัญรับเงินจะต้องมีรายละเอียดของผู้รับเงิน เช่น ชื่อ-สกุล และที่อยู่ของผู้รับเงิน วัน/เดือน/ปี ที่ผู้สมัครจ่ายเงินไป รายการสินค้าหรือบริการ จำนวนเงิน

### **✦ ใบรับรองการจ่ายเงิน**

- กรณีการจ่ายเงินครั้งใดที่ไม่สามารถเรียกเก็บใบเสร็จรับเงิน หรือไม่สามารถจัดทำใบสำคัญรับเงินได้

### **✦ เอกสารหลักฐานแห่งหนึ่ง เช่น ใบแจ้งหนี้ ใบกำกับสินค้า**

## **การยื่นบัญชี**

❖ ตาม พรบ.การเลือกตั้งสมาชิกสภาท้องถิ่นหรือผู้บริหารท้องถิ่น พ.ศ. 2562  
“ มาตรา 62 ภายใน 90 วันนับจากวันเลือกตั้ง ผู้สมัครต้องยื่นบัญชีรายรับและรายจ่ายในการเลือกตั้งด้วยตนเอง/มอบอำนาจเป็นหนังสือ พร้อมทั้งหลักฐานที่เกี่ยวข้องให้ถูกต้องครบถ้วนตามความจริงต่อผู้อำนวยการการเลือกตั้งประจำจังหวัด”

**“การนับ 90 วัน สมมุติว่า วันเลือกตั้งวันที่ 20 ธันวาคม 2563 ให้เริ่มนับ 1 ตั้งแต่วันที่ 21 ธันวาคม 2563 ไปจนครบ..... 90 วัน**

### **ขั้นตอนการยื่นบัญชี**

1. **เดินทางยื่นบัญชีค่าใช้จ่ายที่** สนง.กกต.จ.ประจวบฯ (กลุ่มงานสืบสวนสอบสวนและพรรคการเมือง)
2. ยื่นในวันและเวลาราชการ **ตั้งแต่ 08.30 ถึง 12.00 น. และ 13.00 ถึง 16.30 น.**
3. นำใบเสร็จรับเงินทุกอย่างที่เกี่ยวข้องกับค่าใช้จ่ายในการเลือกตั้งไปด้วย (ใบจริง)
4. หากค่าใช้จ่ายได้ไม่มีใบเสร็จรับเงิน
  - 4.1 ให้นำใบสำคัญรับเงินที่มีลายมือชื่อผู้รับเงินจากผู้สมัครไปด้วย หรือ
  - 4.2 ให้นำรายละเอียดของการจ่ายเงินไปด้วย ได้แก่ วันที่ที่จ่ายเงินให้กับร้านค้าหรือบุคคลที่อยู่ร้านค้าหรือบุคคล รายการสินค้าหรือรายการที่ใช้จ่าย จำนวนเงินที่จ่าย

## **สิ่งที่ต้องคำนึงถึงเมื่อท่านลงสมัครรับเลือกตั้ง**

- จะได้รับเลือกหรือไม่ได้รับเลือกตั้งก็ตาม ต้องยื่นบัญชีทุกท่าน
- ตรวจสอบระยะเวลาการยื่นบัญชีต้องภายใน 90 วันนับจากวันเลือกตั้ง
- ตรวจสอบใบเสร็จรับเงินครบถ้วนและถูกต้องหรือไม่

## **ไม่ยื่นหรือยื่นบัญชีเกินกำหนด**

- **มาตรา 128** ผู้สมัครผู้ใดไม่ยื่นบัญชีฯ ในการเลือกตั้งต่อ กกต.ภายในระยะเวลาที่กำหนด หรือจงใจยื่นหลักฐานไม่ถูกต้องครบถ้วนตามความจริง (ตาม ม.62 วรรคแรก) ต้องระวางโทษจำคุกไม่เกิน 2 ปี หรือปรับไม่เกิน 40,000 บาท หรือทั้งจำทั้งปรับ และให้ศาลสั่งเพิกถอนสิทธิเลือกตั้งมีกำหนด 5 ปี

### **กรณียื่นเท็จ**

- **วรรคสอง** ถ้าข้อความในบัญชีที่ได้ยื่นไว้ (ตาม ม.62 วรรคแรก) เป็นเท็จ ผู้สมัครต้องระวางโทษจำคุกตั้งแต่ 1-5 ปี และปรับตั้งแต่ 20,000 - 100,000 บาท และให้ศาลสั่งเพิกถอนสิทธิเลือกตั้งมีกำหนด 10 ปี

### **การใช้จ่ายเกินจำนวนเงินค่าใช้จ่ายตามที่ พ.อ.กต.จว.กำหนด**

- **มาตรา 60** วรรคสาม ห้ามมิให้ผู้สมัครใช้จ่ายในการเลือกตั้งเกินจำนวนเงินค่าใช้จ่ายที่กำหนดจำนวนเงินค่าใช้จ่ายดังกล่าวให้รวมถึงบรรดาเงินที่บุคคลอื่นได้จ่าย หรือรับว่าจะจ่ายแทน และทรัพย์สินที่บุคคลอื่นได้นำมาให้ใช้หรือยกให้โดยไม่คิดค่าตอบแทน
- **มาตรา 127** ผู้ใดใช้จ่ายเกินที่กำหนด ต้องระวางโทษจำคุกตั้งแต่ 1-5 ปี หรือปรับตั้งแต่ 20,000-100,000 บาท หรือปรับเป็นจำนวน 3 เท่าของจำนวนเงินที่เกินกำหนดแล้วแต่จำนวนใดจะมากกว่ากัน หรือทั้งจำทั้งปรับ และให้ศาลสั่งเพิกถอนสิทธิเลือกตั้งมีกำหนด 10 ปี

# สรุปลงการระสำคัญ

ของระเบียบ กกต.ว่าด้วยวิธีการหาเสียง  
และลักษณะต้องห้ามในการหาเสียงเลือกตั้ง  
สมาชิกสภาท้องถิ่นหรือผู้บริหารท้องถิ่น พ.ศ. 2563  
และ (ฉบับที่ 2) พ.ศ. 2563



## **ระเบียบคณะกรรมการการเลือกตั้งว่าด้วยวิธีการหาเสียง และสิทธิขณต้องห้าม**

**ในการหาเสียงเลือกตั้งสมาชิกสภาท้องถิ่นหรือผู้บริหารท้องถิ่น พ.ศ. 2563  
และ [ฉบับ 2] พ.ศ. 2563**

### **วิธีการหาเสียงเลือกตั้งโดยวิธีการทางอิเล็กทรอนิกส์ มีอะไรบ้าง ?**

ผู้สมัคร พรรคการเมือง หรือผู้ใด สามารถหาเสียงได้ด้วยตนเอง หรือมอบหรือจ้างบุคคล หรือนิติบุคคลดำเนินการแทนได้ ซึ่งมีวิธีการหาเสียงทางเว็บไซต์ โซเชียลมีเดีย ยูทูบ แอปพลิเคชัน อีเมล เอสเอ็มเอส และสื่ออิเล็กทรอนิกส์อื่นทุกประเภท (ข้อ 8)

โดยสามารถนำเสนอข้อมูล ชื่อ รูปภาพ หมายเลขประจำตัวผู้สมัคร ชื่อ สัญลักษณ์ ของพรรคการเมือง สัญลักษณ์ นโยบายของผู้สมัคร คติพจน์ คำขวัญ ข้อมูลประวัติผู้สมัคร พร้อมระบุชื่อตัว ชื่อสกุล ที่อยู่ ผู้ว่าจ้าง ผู้ผลิต จำนวน และวันเดือนปีที่ผลิตไว้ที่เห็นได้ชัดเจน กรณีนำข้อมูลเกี่ยวกับพรรคการเมืองหรือภาพบุคคลเพื่อหาเสียงเลือกตั้งต้องได้รับความยินยอม จากบุคคลหรือพรรคการเมืองนั้น และอาจนำภาพผู้สมัคร สก./ผก.ใน อปท.เดียวกัน มาใช้หาเสียงด้วยก็ได้ (ข้อ 9)

### **แจ้งวิธีการหาเสียง อย่างไร ?**

ผู้สมัครหรือพรรคการเมือง ต้องแจ้งวิธีการ รายละเอียด ช่องทาง ระยะเวลาหาเสียง ให้ ผอ.กต.จว. ทราบก่อนดำเนินการหาเสียงตามแบบที่ กตต.กำหนด (ข้อ 10)

### **บุคคลที่มีได้เป็นผู้สมัครหรือพรรคการเมืองจะหาเสียงให้แก่ผู้สมัครต้องแสดง ข้อมูล อะไรบ้าง ?**

ต้องแสดงชื่อ-สกุล หรือชื่อนิติบุคคล หรือแสดงชื่อย่อ สัญลักษณ์ เครื่องหมายระบุ ผู้ดำเนินการ โดยสื่อที่ผลิตเพื่อหาเสียงต้องระบุชื่อ-สกุล หรือชื่อนิติบุคคลผู้จัดทำ อาจทำเป็น รูปแบบตัวอักษร ภาพ หรือเสียงก็ได้ (ข้อ 11)

กรณีมีการใช้จ่ายในการหาเสียง โดยวิธีการทางอิเล็กทรอนิกส์ โดยมีค่าจ้างทำสื่อ อิเล็กทรอนิกส์ และค่าตอบแทนในการดำเนินการรวมกันเกินกว่า 5,000 บาท ให้ผู้นั้นแจ้งค่าใช้จ่าย ดังกล่าวต่อผู้สมัครทราบ และให้ผู้สมัครแจ้งให้ ผอ.กต.จว.ทราบ รวมเป็นค่าใช้จ่าย ตามแบบ (ข้อ 12)

กรณีผู้สมัครยินยอมหรือไม่คัดค้านการใช้จ่ายของบุคคลที่มีได้เป็นผู้สมัคร หรือพรรคการเมือง ให้นับรวมเป็นรายการใช้จ่ายของผู้สมัครผู้นั้น (ข้อ 13)

### **ผู้สมัคร พรรคการเมือง หรือผู้ใด หาเสียงทางอิเล็กทรอนิกส์ไม่ถูกต้อง ?**

เมื่อพบการกระทำผิด กตต. มีอำนาจสั่งให้แก้ไข เปลี่ยนแปลง หรือลบข้อมูล และให้เลขา กตต. แจ้งคำสั่งให้ผู้สมัคร พรรคการเมือง หรือผู้ใดปฏิบัติตามคำสั่งโดยเร็ว และเมื่อ ผอ.กต.จว. ได้รับ รายงานหรือพบเห็นการหาเสียงไม่ถูกต้อง ให้รายงานต่อเลขา กตต.ภายใน 24 ชั่วโมง กรณีไม่แก้ไข เปลี่ยนแปลงหรือลบข้อมูลภายในเวลาที่กำหนด ให้เลขา กตต.แจ้งหน่วยงานของรัฐ ที่เกี่ยวข้องดำเนินการตามอำนาจหน้าที่ หากมีค่าใช้จ่ายให้ผู้สมัครนั้นรับผิดชอบ และกตต.อาจนำมา เป็นเหตุดำเนินการสืบสวนหรือไต่สวนได้ (ข้อ 14)

### **ผู้ช่วยเหลือเสียงเลือกตั้ง**

ผู้สมัครที่ประสงค์จะมีผู้ช่วยเหลือเสียงเพื่อช่วยเหลือในการหาเสียงในเขตเลือกตั้ง ให้แจ้งรายละเอียดเกี่ยวกับผู้ช่วยเหลือเสียง หน้าที่ ค่าตอบแทน ตามแบบที่กำหนดให้ ผอ.กต.จว. ทราบก่อนดำเนินการหาเสียง โดยผู้สมัครฯ สามารถจัดหาเสื้อผ้า สิ่งของ อาหารหรือเครื่องดื่ม สำหรับผู้ช่วยเหลือเสียง และต้องจ่ายค่าตอบแทนตามอัตราค่าจ้างแรงงานขั้นต่ำ ถ้าไม่แจ้ง จะหาเสียงด้วยวิธีนี้ไม่ได้ หากมีการเปลี่ยนตัวผู้ช่วยเหลือเสียง ให้ผู้สมัครฯ แจ้งเปลี่ยนไม่เกิน 3 ครั้ง ครั้งละไม่เกิน 1 ใน 3 ของจำนวนผู้ช่วยเหลือเสียง (ข้อ 15)

กรณีมีบุคคลซึ่งไม่ใช่ผู้ช่วยเหลือเสียงของผู้สมัครฯ ช่วยหาเสียงผู้สมัครต้องแจ้ง ผอ.กต.จว. โดยเร็ว (ข้อ 16)

### **การปิดประกาศและติดแผ่นป้ายเกี่ยวกับการหาเสียงเลือกตั้ง**

ผู้สมัครจัดทำและปิดประกาศ มีขนาดความกว้างไม่เกิน 30 ซม. ยาวไม่เกิน 4๒ ซม. และจัดทำและติดแผ่นป้ายความกว้างไม่เกิน 130 ซม. ยาวไม่เกิน ๒45 ซม. (ข้อ 17)

โดยระบุชื่อ รูปถ่าย หมายเลข สัญลักษณ์ นโยบาย คติพจน์ คำขวัญ ข้อมูลประวัติ ของผู้สมัคร สัญลักษณ์พรรคการเมือง พร้อมระบุชื่อตัว ชื่อสกุล ที่อยู่ผู้ว่าจ้าง ผู้ผลิต จำนวนและวันเดือนปีที่ผลิตให้เห็นชัดเจนที่ประกาศและแผ่นป้ายหาเสียง กรณีนำข้อมูลเกี่ยวกับพรรคการเมือง ภาพบุคคล เพื่อใช้ในการหาเสียงต้องได้รับความยินยอมจากพรรคการเมืองหรือบุคคลนั้น และอาจนำภาพผู้สมัคร เป็น สก./ผก.ใน อปท.เดียวกันมาใช้หาเสียงด้วยก็ได้ (ข้อ 18)

**ให้ กตต.ประจำ อปท. มีหน้าที่และอำนาจประกาศกำหนดเกี่ยวกับการหาเสียงเลือกตั้ง ดังนี้**

1. จำนวนของประกาศและจำนวนแผ่นป้ายที่ผู้สมัครจัดทำได้
2. หลักเกณฑ์ วิธีการปิดประกาศและติดแผ่นป้าย
3. สถานที่ปิดประกาศและติดแผ่นป้าย

โดยจำนวนของประกาศ จัดทำได้ไม่เกิน 5 เท่าของหน่วยเลือกตั้งและแผ่นป้าย จัดทำได้ไม่เกิน 3 เท่าของหน่วยเลือกตั้งของแต่ละ อปท. กรณีการเลือกตั้งเทศบาลนคร กทม. และเมืองพัทยา ประกาศ จัดทำได้ไม่เกิน 10 เท่าและแผ่นป้าย จัดทำได้ไม่เกิน 5 เท่าของหน่วยเลือกตั้งของแต่ละ อปท.

ให้ กตต.ประจำ อปท. ประสานกับหน่วยงานที่รับผิดชอบพื้นที่และหน่วยงานที่เกี่ยวข้อง ก่อนประกาศกำหนดสถานที่ปิดประกาศและติดแผ่นป้าย

และมีเมื่อออกประกาศแล้วให้แจ้งหน่วยงานที่เกี่ยวข้องทราบ และประกาศให้ทราบโดยทั่วกัน ซึ่งสถานที่ดังกล่าวต้องคำนึงถึงความเหมาะสม ความเป็นระเบียบเรียบร้อย สะอาด มั่นคง แข็งแรง มีทัศนียภาพและทัศนวิสัยที่ดีไม่เกิดอันตรายแก่ประชาชนหรือต่อยานพาหนะ รวมทั้งไม่ก่อให้เกิด ความเสียหายทรัพย์สินของทางราชการ และไม่กีดขวางทางสัญจรและการจราจร

กรณี กตต.กตต.ประจำ อปท.ประกาศกำหนดสถานที่ปิดประกาศและติดแผ่นป้ายแล้ว ให้ใช้ประกาศดังกล่าวจนกว่าจะครบอายุของสภาท้องถิ่นนั้น (ข้อ 19)

ผู้สมัครปิดประกาศและติดแผ่นป้ายได้เฉพาะสถานที่ที่ กตต.ประจำ อปท.ประกาศกำหนด เท่านั้น (ข้อ 20)

กรณีที่ผู้สมัครปิดประกาศและติดแผ่นป้ายไม่ถูกต้อง ให้หัวหน้าหน่วยงาน หัวหน้า พนักงานส่วนท้องถิ่น เจ้าพนักงานส่วนท้องถิ่น มีอำนาจสั่งผู้สมัครให้แก้ไขให้ถูกต้องภายในระยะเวลา ที่กำหนด หากไม่ดำเนินการให้ผู้มีอำนาจข้างต้น มีอำนาจเรียกออก ทำลาย ปลดออก ปกปิด หรือลบข้อความ ภาพ หรือรูปรอยดังกล่าว หรือสั่งให้หน่วยงานอื่นดำเนินการ โดยให้คิดค่าใช้จ่ายกับผู้สมัครนั้น และคณะกรรมการอาจนำมาเป็นเหตุในการสืบสวนหรือไต่สวนได้ (ข้อ 21)

/ ลักษณะ...

## **ลักษณะต้องห้ามในการหาเสียงเลือกตั้ง**

**ห้ามนำสถาบันพระมหากษัตริย์มาเกี่ยวข้องกับการหาเสียงเลือกตั้ง (ข้อ 22)**

**(ข้อ 23) ห้ามผู้สมัคร หรือยินยอมให้พรรคการเมือง หรือผู้ใดหาเสียงในลักษณะ**

- (1) แจกจ่ายเอกสารเกี่ยวกับการหาเสียงเลือกตั้งโดยวิธีการวาง หรือโปรยในที่สาธารณะ
- (2) แจกเอกสารหรือวิดิทัศน์เกี่ยวกับการหาเสียงเลือกตั้งที่ได้มีการระบุ ชื่อตัว ชื่อสกุล ที่อยู่ของผู้ว่าจ้าง ผู้ผลิต จำนวน และวันเดือนปีที่ผลิต
- (3) ใช้พาหนะต่างๆ ในการหาเสียงเลือกตั้ง หรือจัดสถานที่ หรือเวที เพื่อโฆษณาหาเสียงเลือกตั้ง ที่ได้แจ้งรายละเอียดให้ผ.อ.กต.จว.ทราบตามแบบ
- (4) หาเสียงเลือกตั้งโดยใช้ถ้อยคำที่รุนแรง หรือปลุกกระดมก่อให้เกิดความไม่สงบขึ้นในพื้นที่
- (5) ช่วยเหลือเงิน ทรัพย์สินหรือประโยชน์อื่นใดอันอาจคำนวณเป็นเงินได้ให้แก่ผู้ใดตามปกติ ประเพณีต่าง ๆ
- (6) หาเสียงเลือกตั้งโดยนำชื่อของพรรคการเมือง สัญลักษณ์ของพรรคการเมือง คติพจน์ คำขวัญ หรือภาพบุคคล โดยมีได้มีหนังสือให้ความยินยอมจากบุคคลหรือพรรคการเมืองนั้น
- (7) จงใจไม่ปฏิบัติให้เป็นไปตามระเบียบนี้

**(ข้อ 23/1) ห้ามผู้สมัครกระทำหรือยินยอมให้พรรคการเมืองหรือผู้ใดกระทำการสำรวจความคิดเห็นของประชาชนโดยมีเจตนาไม่สุจริต มีลักษณะเป็นการชี้นำหรือมีผลต่อการตัดสินใจในการลงคะแนนเลือกหรือลงคะแนนไม่เลือกผู้สมัครผู้ใด เพื่อประโยชน์ในการหาเสียงเลือกตั้ง**

**(ข้อ 23/2) ห้ามผู้สมัครกระทำหรือยินยอมให้พรรคการเมืองหรือผู้ใดกระทำการเปิดเผยหรือเผยแพร่ผลการสำรวจความคิดเห็นของประชาชนเกี่ยวกับการออกเสียงลงคะแนนในระหว่างเวลาเจ็ดวันก่อนวันเลือกตั้งจนถึงเวลาปิดการออกเสียงลงคะแนน เพื่อประโยชน์ในการหาเสียงเลือกตั้ง**

# การหาเสียงเลือกตั้งโดยวิธีการทางอิเล็กทรอนิกส์



ผู้สมัครต้องคิดคำนวณเป็นค่าใช้จ่ายในการเลือกตั้ง  
และยื่นบัญชีรายรับและรายจ่ายภายใน 90 วันนับจากวันเลือกตั้ง

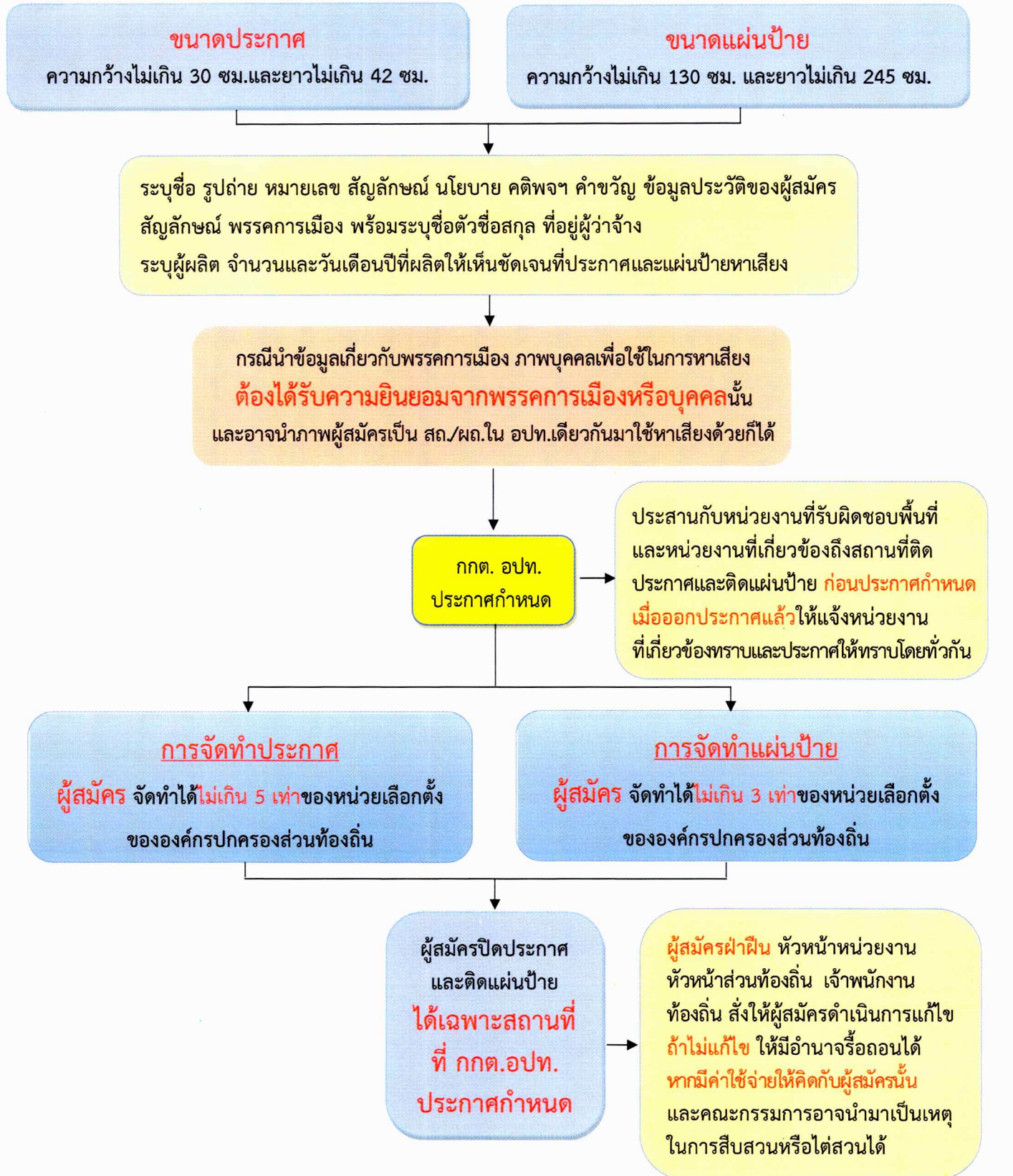
# การหาเสียงเลือกตั้งโดยผู้ช่วยหาเสียงเลือกตั้ง



ผู้สมัครต้องคิดคำนวณเป็นค่าใช้จ่ายในการเลือกตั้ง  
และยื่นบัญชีรายรับและรายจ่ายภายใน 90 วันนับจากวันเลือกตั้ง



# การปิดประกาศและติดแผ่นป้ายหาเสียงเลือกตั้ง



ผู้สมัครต้องคิดคำนวณเป็นค่าใช้จ่ายในการเลือกตั้งและยื่นบัญชีรายรับและรายจ่ายภายใน 90 วันนับจากวันเลือกตั้ง

# ลักษณะต้องห้ามในการหาเสียงเลือกตั้ง

ห้ามผู้สมัครดำเนินการ หรือยินยอมให้พรรคการเมืองหรือผู้ใดดำเนินการ  
นำสถาบันพระมหากษัตริย์มาเกี่ยวข้องกับการหาเสียงเลือกตั้ง

## ห้ามผู้สมัครดำเนินการ หรือยินยอม ให้พรรคการเมืองหรือผู้ใดดำเนินการ

แจกจ่ายเอกสารเกี่ยวกับการหาเสียง  
โดยวิธีการ วางหรือโปรยในที่สาธารณะ

แจกเอกสาร วัสดุภัณฑ์ เกี่ยวกับการหาเสียง  
โดยไม่ระบุชื่อตัว ชื่อสกุลที่อยู่ของผู้ว่าจ้าง  
ผู้ผลิต จำนวน และวันเดือนปีที่ผลิต

ใช้พาหนะต่างๆ หาเสียง หรือจัดสถานที่  
เวทีหาเสียง โดยไม่แจ้ง ให้ผ.กต.จว.ทราบ

หาเสียงโดยใช้ถ้อยคำที่รุนแรง ปลุกกระตม  
ก่อให้เกิดความไม่สงบขึ้นในพื้นที่

จงใจไม่ปฏิบัติให้เป็นไปตามระเบียบนี้

ช่วยเหลือเงิน ทรัพย์สิน หรือประโยชน์อื่นใด  
อันอาจคำนวณเป็นเงินได้ให้แก่ผู้ใดตามปกติประเพณีต่าง ๆ

หาเสียงโดยนำชื่อและสัญลักษณ์ของพรรคการเมือง  
คติพจน์ คำขวัญ หรือภาพบุคคล โดยไม่ได้รับความยินยอม  
จากพรรคการเมืองหรือบุคคลนั้น

เปิดเผย เผยแพร่ ผลสำรวจความคิดเห็นของประชาชน  
เกี่ยวกับการออกเสียงลงคะแนนในระหว่างเวลา  
เจ็ดวันก่อนวันเลือกตั้งจนถึงเวลาปิดการออกเสียงลงคะแนน

สำรวจความคิดเห็นของประชาชน โดยมีเจตนาไม่สุจริต  
มีลักษณะชี้้นำ เพื่อผลต่อการลงคะแนนเลือกหรือไม่เลือก  
ผู้สมัครผู้ใด

# หลักเกณฑ์และวิธีการจัดทำบัญชีรายรับและรายจ่ายในการเลือกตั้งของ อบต.

เริ่มคิดคำนวณค่าใช้จ่าย ตั้งแต่วันที่ตำแหน่งว่างลงจนถึงวันเลือกตั้ง

จำนวนเงินที่ผู้สมัครใช้จ่ายได้ไม่เกิน

นายก อบต. (10 หมู่บ้านขึ้นไป) 270,000 บาท  
 นายก อบต. (6-10 หมู่บ้าน) 230,000 บาท  
 นายก อบต. (1-5 หมู่บ้าน) 180,000 บาท

ส.อบต. (10 หมู่บ้านขึ้นไป) 77,000 บาท  
 ส.อบต. (6-10 หมู่บ้าน) 63,000 บาท  
 ส.อบต. (1-5 หมู่บ้าน) 53,000 บาท

**ผู้สมัคร รับเงิน/ทรัพย์สิน**

**ผู้สมัคร ใช้จ่าย/จ่ายเงิน**

**ผู้สมัคร ใช้จ่าย แต่จ่ายเงินหลังวันเลือกตั้ง**

1.คชจ.ในการสมัคร, ค่าจ้างแรงงาน, ค่าจ้างทำของ, ค่าโฆษณาในสื่อ, ค่าจัดทำป้าย, ค่าหาเสียงทางอิเล็กทรอนิกส์, ค่าจัดซื้อเช่าวัสดุ, ค่าเช่าสถานที่ฯ, คชจ.เดินทาง, ค่าสาธารณูปโภค, คชจ.ของผู้ช่วยเหลือ, คชจ.อื่นๆ

1.ทำใบรับเงิน/ทรัพย์สิน (แบบ ส.ถ./ผด. 1/13 (จ))

1.ให้ขอใบเสร็จรับเงิน/บิลเงินสด (ร้าน) หรือ  
 2.ทำใบสำคัญรับเงิน (แบบ ส.ถ./ผด. 1/13 (ฉ) (จ้าง) หรือ  
 3.ทำใบรับรองการจ่ายเงิน (แบบ ส.ถ./ผด. 1/13 (ข) (ไม่มีใบเสร็จรับเงิน, ทำใบสำคัญรับเงินไม่ได้)

1.ขอใบแจ้งหนี้/ใบส่งของจากร้านหรือผู้รับจ้าง

2.เฉพาะทรัพย์สินที่ผู้อื่นนำมาให้/จ่ายแทนให้ ถือว่าใช้จ่าย (ให้สำเนาใบรับเงิน/ทรัพย์สิน (แบบ ส.ถ./ผด. 1/13 (จ)) มาแนบ

2.ลงรายการรับ ในบัญชีรายรับ (แบบ ส.ถ./ผด. 1/13 (ข))

2.ลงรายการจ่าย ในบัญชีรายจ่าย (แบบ ส.ถ./ผด. 1/13 (ค))

2.ลงรายการในแบบคชจ.ค้างจ่าย (แบบ ส.ถ./ผด. 1/13 (ง))

3. แบบบัญชีรายรับและรายจ่ายในการเลือกตั้ง (แบบ ส.ถ./ผด. 1/13 (ก) (สรุปการรับ-จ่าย)

ยื่นบัญชีฯ ภายใน 90 วันนับจากวันเลือกตั้ง

ผู้สมัครไม่ยื่นบัญชีฯ ต่อ กกต. ในเวลาที่กำหนด หรือจงใจยื่นหลักฐานไม่ถูกต้อง

ต้องระวางโทษจำคุกไม่เกิน 2 ปี หรือปรับไม่เกิน 40,000 บาท หรือทั้งจำทั้งปรับและให้ศาลสั่งเพิกถอนสิทธิเลือกตั้ง มีกำหนด 5 ปี

ผู้สมัครยื่นบัญชีเป็นเท็จ

ต้องระวางโทษจำคุกตั้งแต่ 1-5 ปี และปรับตั้งแต่ 20,000-100,000 บาท และให้ศาลสั่งเพิกถอนสิทธิเลือกตั้ง มีกำหนด 10 ปี

ผู้สมัครใช้จ่ายเกินจำนวนเงินค่าใช้จ่ายตามที่ ผอ.กต.จว. ประกาศกำหนด

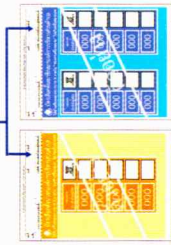
ต้องระวางโทษจำคุกตั้งแต่ 1-5 ปี หรือปรับตั้งแต่ 20,000-100,000 บาท หรือปรับเป็นจำนวน 3 เท่าของจำนวนเงินที่เกินแล้วแต่จำนวนใดจะมากกว่า หรือทั้งจำทั้งปรับและให้ศาลสั่งเพิกถอนสิทธิเลือกตั้ง มีกำหนด 10 ปี

## ขั้นตอนการลงคะแนนเลือกตั้ง



- 1 ตรวจสอบรายชื่อ**  
ที่ประกาศไว้หน้าเลือกตั้ง
- 2 ยืนยันหลักฐานแสดงตน**  
ลงลายมือชื่อ หรือพิมพ์ลายนิ้วหัวแม่มือ ในบัญชีรายชื่อผู้มีสิทธิเลือกตั้ง  
บัตรประจำตัวประชาชน (บัตรหมอตายก็ได้)  
หรือ  
บัตรหรือหลักฐานที่ทางราชการหรือหน่วยงานของรัฐออกให้ที่มีรูปถ่ายและมีเลขประจำตัวประชาชน
- 3 รับบัตรเลือกตั้ง 2 ใบ**  
ลงลายมือชื่อ หรือพิมพ์ลายนิ้วหัวแม่มือบนต้นข้าวบัตร์

**ตัวอย่าง**  
บัตรเลือกตั้ง  
นายก อบต.



\* สืบบัตรเลือกตั้ง ตามรูปเป็นตัวอย่างใช้ในการประชาสัมพันธ์ สำหรับสืบบัตรเลือกตั้งที่ใช้ลงคะแนนเลือกตั้ง เป็นไปตามที่ กกต. กำหนด

## 4 ทำเครื่องหมายกากบาท

- 4.1** เข้าคูหา
- 4.2** ทำเครื่องหมายกากบาท (x) ลงในช่องทำเครื่องหมาย



## 5 หย่อนบัตรเลือกตั้งด้วยตนเอง

ลงคะแนนเลือกตั้ง  
ตั้งแต่เวลา 08.00 - 17.00 น.

## การกระทำผิดกฎหมายเลือกตั้งท้องถิ่น

### ห้ามมิให้

- 1** ผู้ใดซึ่งรู้อยู่แล้วว่าตนเป็นผู้ไม่มีสิทธิเลือกตั้งพยายามออกเสียงลงคะแนน หรือออกเสียงลงคะแนน
- 2** ผู้ใดจงใจกระทำความผิดประการใดๆ ให้บัตรเลือกตั้งที่ตนได้รับจาก กปน. ชำรุดหรือเสียหาย หรือให้บัตรเสียหรือกระทำความผิดประการใดๆ แก่บัตรเสียเพื่อให้เป็นบัตรที่ใช้ได้
- 3** ผู้ใดเล่นหรือจัดให้มีการเล่นการพนันขึ้นต่อใดๆ เกี่ยวกับผลของการเลือกตั้ง
- 4** ผู้ใดหาเสียงเลือกตั้งโดยวิธีการใดๆ อันเป็นคุณหรือเป็นโทษแก่ผู้สมัคร นับตั้งแต่เวลา 18.00 น. ของวันก่อนวันเลือกตั้งหนึ่งวันจนถึงวันเลือกตั้ง
- 5** ผู้ใดใช้เครื่องมือหรืออุปกรณ์ใดถ่ายภาพบัตรเลือกตั้ง เพื่อให้เห็นเครื่องหมายลงคะแนนในคูหาเลือกตั้ง
- 6** ผู้ใดนำบัตรเลือกตั้งออกไปจากที่เลือกตั้ง เว้นแต่เป็นการกระทำตามหน้าที่และอำนาจ
- 7** ผู้ใดขาย จำหน่าย จ่ายแจก หรือจัดเลี้ยงสุราทุกชนิดในเขตเลือกตั้ง ในระหว่างเวลา 18.00 น. ของวันก่อนวันเลือกตั้งหนึ่งวัน จนถึงเวลา 18.00 น. ของวันเลือกตั้ง
- 8** ผู้ใดจงใจทำเครื่องหมายโดยวิธีใดไว้ที่บัตรเลือกตั้ง นอกจากเครื่องหมายที่ลงคะแนน



# กาสรเลือกตั้ง อบต.



สำนักงานคณะกรรมการเลือกตั้ง  
ประจำจังหวัดประจวบคีรีขันธ์  
เลขที่ 133/8 ถนนสุขใจ อำเภอเมืองประจวบคีรีขันธ์  
จังหวัดประจวบคีรีขันธ์ 77000  
โทรศัพท์ 0 3260 4286, 0 3260 3573



## องค์การบริหารส่วนตำบล (อบต.)

เป็นองค์กรปกครองส่วนท้องถิ่น ที่มีความสำคัญต่อท้องถิ่น เป็นอย่างมาก มีขนาดเล็กและอยู่ใกล้ชิดกับประชาชนมากที่สุด โดยเฉพาะประชาชนในพื้นที่ชนบท ซึ่งจัดตั้งโดยประกาศกระทรวงมหาดไทย เพื่อดูแลและจัดทำบริการสาธารณะแก่ประชาชนในหมู่บ้าน ตำบล มีฐานะเป็นนิติบุคคล

## การได้มาซึ่งนายก อบต. และ ส.อบต.

นายก อบต. และ ส.อบต. มาจากการเลือกตั้งของประชาชน โดยมีที่มา ดังนี้

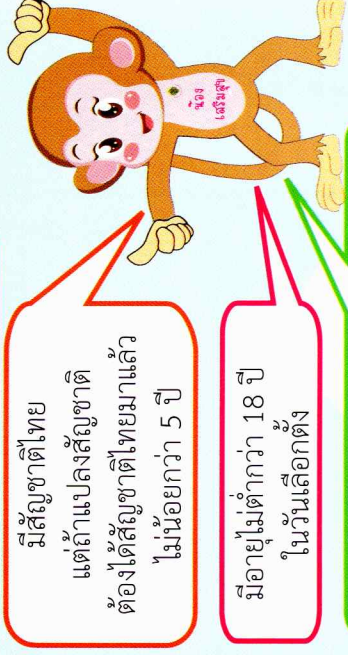
1. นายก อบต. ใช้เขตตำบลเป็นเขตเลือกตั้ง
2. ส.อบต. ใช้เขตหมู่บ้านเป็นเขตเลือกตั้ง เว้นแต่หมู่บ้านในมีราษฎรไม่ถึง 25 คน ให้รวมหมู่บ้านนั้นกับหมู่บ้านที่มีพื้นที่ติดต่อกัน และรวมกันแล้วมีราษฎรถึง 25 คนเป็นเขตเลือกตั้งเดียวกัน

## สภา อบต. และจำนวน ส.อบต.

สภาองค์การบริหารส่วนตำบล ประกอบด้วย สมาชิกที่มาจากการเลือกตั้งโดยตรงของประชาชน เขตเลือกตั้ง (หมู่บ้าน) ละ 1 คน

- หาก อบต. ไม่มีเขตเลือกตั้ง (หมู่บ้าน) ไม่ถึง 6 เขตเลือกตั้ง (หมู่บ้าน) ให้สภา อบต. นั้น ประกอบด้วยสมาชิกจำนวน 6 คน โดยถ้ามี 1 เขตเลือกตั้ง ให้มี ส.อบต. 6 คน
- ถ้ามี 2 เขตเลือกตั้ง ให้มี ส.อบต. ได้เขตเลือกตั้งละ 3 คน
  - ถ้ามี 3 เขตเลือกตั้ง ให้มี ส.อบต. ได้เขตเลือกตั้งละ 2 คน
  - ถ้ามี 4 เขตเลือกตั้ง ให้มี ส.อบต. ได้เขตเลือกตั้งละ 1 คน
- และเพิ่มให้เขตเลือกตั้งทั้งหมดที่มีจำนวนราษฎรมากที่สุด
- 2 เขตเลือกตั้งแรก เขตเลือกตั้งละ 1 คน
  - ถ้ามี 5 เขตเลือกตั้ง ให้มี ส.อบต. ได้เขตเลือกตั้งละ 1 คน
- และเพิ่มให้เขตเลือกตั้งที่มีจำนวนราษฎรมากที่สุดอีก 1 คน

## คุณสมบัติของผู้มีสิทธิเลือกตั้ง



มีชื่ออยู่ในทะเบียนบ้าน ในเขตเลือกตั้งมาแล้วเป็นเวลาติดต่อกัน ไม่น้อยกว่า 1 ปี นับถึงวันเลือกตั้ง

## หลักฐานที่ใช้แสดงตนในการลงคะแนน

### บัตรประจำตัวประชาชน



(บัตรที่หมดอายุก็ใช้ได้)

### บัตรหรือหลักฐานที่ทางราชการหรือหน่วยงานของรัฐออกให้



เช่น บัตรประจำตัวเจ้าหน้าที่ของรัฐ ใบขับขี่ พาสปอร์ต เป็นต้น

## การเตรียมความพร้อมของผู้มีสิทธิเลือกตั้ง ในการเลือกตั้งท้องถิ่น

### 1. ตรวจสอบรายชื่อผู้มีสิทธิเลือกตั้ง

#### ก่อนวันเลือกตั้ง

#### ไม่น้อยกว่า 25 วัน

ตรวจสอบรายชื่อได้ที่ว่าการอำเภอหรือ อบต. ที่เลือกตั้งหรือบริเวณใกล้เคียงกับที่เลือกตั้ง

#### ไม่น้อยกว่า 15 วัน

ตรวจสอบรายชื่อจากเอกสารที่แจ้งรายชื่อผู้มีสิทธิเลือกตั้งมายังเจ้าบ้าน

#### ไม่น้อยกว่า 10 วัน

### หากพบว่า

#### ตนเองหรือเพื่อนบ้าน

ไม่มีรายชื่ออยู่ในบัญชีรายชื่อผู้มีสิทธิเลือกตั้ง

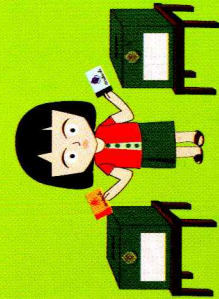
#### ขอเพิ่มชื่อ

#### เจ้าบ้าน

เห็นว่ามีชื่อบุคคลอื่น อยู่ในทะเบียนบ้านของตน โดยไม่ได้อาศัยอยู่จริง

#### ขอถอนชื่อ

ยื่นคำร้องต่อนายทะเบียนอำเภอ เพื่อขอเพิ่มชื่อ-ถอนชื่อ พร้อมนำสำเนาทะเบียนบ้าน และบัตรประชาชนหรือบัตรประจำตัวอื่นใดที่ทางราชการออกให้ไปแสดงด้วย



# ข้อสิทธิ ยายเสีย มีความผิด

มีโทษจำคุก 1-10 ปี หรือปรับ 20,000-200,000 บาท หรือทั้งจำทั้งปรับ และเพิกถอนสิทธิเลือกตั้ง 20 ปี



## แหล่งข้อมูลข่าวสารเกี่ยวกับการเลือกตั้ง



เว็บไซต์ สบง.กตค.จว.ระจบนศรีรัมย์



Facebook สบง.กตค.จว.ระจบนศรีรัมย์